

HONDA
The Power of Dreams



МММРСХ150

Напечатано в России

РУКОВОДСТВО ПО ЭКСПЛУАТАЦИИ

 **HONDA**

PCX150



Приветствие

Поздравляем Вас с приобретением нового скутера Honda. Становясь владельцем скутера Honda, Вы вливаетесь во всемирную счастливую семью людей, имеющих возможность в полной мере насладиться всеми преимуществами продукции компании Honda, которая имеет репутацию производителя товаров исключительно высокого качества.

Для обеспечения Вашей полной безопасности и удовольствия от управления данным скутером:

- Внимательно прочитайте данное Руководство по эксплуатации.
- Неукоснительно соблюдайте все требования, рекомендации и процедуры, изложенные в данном Руководстве.
- Особое внимание уделите информации о безопасности, содержащейся в данном Руководстве и на скутере.

- Следующими кодами в данном Руководстве обозначаются страны.

Коды стран:

Код	Страна
RU	Российская Федерация

Несколько слов о безопасности

Ваша безопасность и безопасность окружающих исключительно важны. Поэтому управление скутером в полном соответствии с правилами безопасности является Вашей прямой обязанностью.

Соответствующая информация по мерам предосторожности, размещенная на предупреждающих табличках на самом транспортном средстве и в Руководстве по эксплуатации, призвана облегчить задачу обеспечения безопасности вождения. Эта информация служит для предупреждения о возможных ситуациях, в которых существует опасность причинения вреда Вам и окружающим людям.

Конечно, невозможно предостеречь обо всех рисках, связанных с управлением или обслуживанием скутера. Поэтому всегда сами проявляйте здравый смысл, осмотрительность и осторожность.

Важная информация, относящаяся к безопасности, будет встречаться Вам в различном виде, включая:

- Таблички безопасности на самом скутере.
- Информацию, относящуюся к безопасности, перед которой помещен предупреждающий символ и одно из трех сигнальных слов: ОПАСНОСТЬ, ПРЕДУПРЕЖДЕНИЕ или ВНИМАНИЕ. Эти сигнальные слова означают следующее:



ОПАСНОСТЬ

Вы **ПОГИБНЕТЕ** или **ПОЛУЧИТЕ ТЯЖЕЛЫЕ ТРАВМЫ**, если не будете следовать инструкциям.



ПРЕДУПРЕЖДЕНИЕ

Вы можете **ПОГИБНУТЬ** или **ПОЛУЧИТЬ ТЯЖЕЛЫЕ ТРАВМЫ**, если не будете следовать инструкциям.



ВНИМАНИЕ

Вы можете **ПОЛУЧИТЬ ТРАВМЫ**, если не будете следовать инструкциям.

Другая важная информация по безопасности может быть оформлена следующими заголовками:

ПРИМЕЧАНИЕ

Эта информация поможет избежать повреждения скутера и причинения ущерба чужой собственности и окружающей среде.

Содержание

Безопасность стр. 2

Эксплуатация стр. 18

Техническое обслуживание стр. 42

Поиск и устранение неисправностей стр. 80

Информация стр. 95

Технические характеристики стр. 109

Алфавитный указатель стр. 112

БЕЗОПАСНОСТЬ

В данном разделе содержится важная информация о мерах безопасности, применяемых при управлении Вашим скутером. Пожалуйста, внимательно прочитайте данный раздел.

Меры обеспечения безопасности.....	3
Пиктограммы.....	6
Правила безопасности.....	11
Меры предосторожности при вождении	12
Дополнительное оборудование и изменение конструкции	15
Перевозка грузов	16

Следуйте нижеприведенным указаниям, чтобы обеспечить свою безопасность:

- Выполняйте все проверки и процедуры, описанные в данном Руководстве.
- Перед заправкой топлива заглушите двигатель и следите, чтобы рядом не было источников искр и открытого пламени.
- Не запускайте двигатель в закрытом или полуоткрытом помещении. Монооксид углерода, содержащийся в выхлопных газах, очень опасен для человека и может привести к летальному исходу.

Всегда используйте шлем

Это доказанный факт: шлемы и специальная мотоэкипировка существенно снижают количество и тяжесть травм. Всегда пользуйтесь сертифицированным шлемом и мотоэкипировкой. ➤стр.11

Перед поездкой

Категорически запрещается управлять скутером в состоянии алкогольного и наркотического опьянения, при недомогании и потере внимания.

Водитель и пассажир обязаны во время движения использовать сертифицированные шлемы и мотоэкипировку. Объясните своему пассажиру, что при езде он должен держаться за специальные ручки или за Вашу талию, наклоняться вместе с Вами при повороте во время движения и всегда держать ноги на подножках, даже если скутер остановился.

Уделите время для практики вождения

Даже если у Вас есть опыт вождения других скутеров, необходимо попрактиковаться в безопасном месте в управлении именно этого скутера, чтобы привыкнуть к его поведению, размерам, весу и расположению органов управления.

Будьте осторожны во время езды

Всегда внимательно отслеживайте движение транспортных средств рядом с Вами. Не надейтесь на то, что другие водители видят Вас. Будьте готовы к экстренному торможению или маневрированию для ухода от столкновения.

Постарайтесь стать заметными на дороге

Чтобы сделать себя более заметным, особенно ночью, надевайте яркую светоотражающую одежду, занимайте такое положение на дороге, чтобы другие водители могли Вас увидеть, сигнализируйте перед поворотом или сменой полосы движения и при необходимости пользуйтесь звуковым сигналом.

Двигайтесь с учетом своих возможностей

Никогда не превышайте Ваших личных возможностей и не двигайтесь быстрее, чем позволяют дорожные условия. Усталость и невнимательность могут отразиться на Вашей способности правильно оценивать ситуацию и безопасно управлять скутером.

Не водите скутер в нетрезвом состоянии

Алкоголь абсолютно несовместим с вождением. Даже небольшая доза алкоголя существенно снижает способность реагировать на изменения дорожной обстановки. Поэтому не управляйте скутером после употребления алкоголя и не позволяйте этого делать друзьям.

Содержите скутер в исправном состоянии

Очень важно содержать скутер в полностью исправном состоянии, обеспечивающем необходимую безопасность его эксплуатации. Необходимо проводить визуальный осмотр скутера перед каждой поездкой и соблюдать рекомендуемый регламент технического обслуживания. Никогда не превышайте предельную массу груза (➡ стр.16). Не вносите изменения в конструкцию скутера и не устанавливайте дополнительное оборудование, если это сделает ваш скутер небезопасным (➡ стр.15).

Если вы попали в аварию

Если случилась авария, Ваша личная безопасность становится высшим приоритетом. Если в результате аварии Вы или кто-то еще получили травмы, необходимо оценить степень их тяжести и решить, есть ли возможность продолжать движение. При необходимости вызовите скорую помощь. Если в аварии пострадали другие лица или транспортные средства, соблюдайте действующее местное законодательство, касающееся поведения в таких ситуациях.

Если Вы уверены, что Ваше состояние позволяет Вам продолжить движение, то, прежде чем ехать, выключите двигатель и оцените состояние Вашего скутера. Проверьте уровень топлива. Проверьте, нет ли утечек жидкостей. Проверьте надежность затяжки резьбовых соединений, а также органы управления, тормоза и колеса. Двигайтесь медленно, соблюдая осторожность. Ваш скутер мог получить повреждения, которые проявляются не сразу. Как можно скорее доставьте его в сервисный центр для проверки.

Опасность отравления оксидом углерода

Отработавшие газы содержат токсичный монооксид углерода, который представляет собой бесцветный газ без запаха. Вдыхание монооксида углерода может привести к потере сознания и к летальному исходу.

При работе двигателя в закрытом или даже в частично закрытом помещении воздух может содержать опасную концентрацию монооксида углерода. Никогда не держите двигатель работающим в гараже или других помещениях.

ПРЕДУПРЕЖДЕНИЕ

Монооксид углерода является токсичным газом. Вдыхание монооксида углерода может вызвать потерю сознания и привести к летальному исходу.

Избегайте находиться в замкнутом, непрветриваемом помещении или производить работы, при которых Вы вынуждены дышать воздухом, содержащим монооксид углерода.

Ниже приведены расшифровки значений пиктограмм. Некоторые из этих наклеек предупреждают Вас о потенциальной опасности получения серьезных травм. Другие предоставляют важную информацию, касающуюся безопасности. Внимательно изучите содержание данных наклеек и никогда не удаляйте их.

Если наклейка отклеивается, или текст на ней стал трудночитаем, обратитесь к авторизованному дилеру компании Honda для замены наклейки.

На каждой наклейке нанесена специальная пиктограмма. Расшифровки значений пиктограмм и наклеек даны ниже.



Внимательно ознакомьтесь с руководством по эксплуатации.



Внимательно ознакомьтесь с руководством по ремонту. В целях безопасности рекомендуется доверить выполнение сервисных операций авторизованному дилеру Honda.

ОПАСНОСТЬ (на КРАСНОМ фоне)

Вы **ПОГИБНЕТЕ** или **ПОЛУЧИТЕ ТЯЖЕЛЫЕ УВЕЧЬЯ**, если не будете следовать инструкциям.



ПРЕДУПРЕЖДЕНИЕ (на ОРАНЖЕВОМ фоне)

Вы можете **ПОГИБНУТЬ** или **ПОЛУЧИТЬ СЕРЬЕЗНЫЕ ТРАВМЫ**, если не будете следовать инструкциям.

ВНИМАНИЕ (на ЖЕЛТОМ фоне)

Вы можете **ПОЛУЧИТЬ ТРАВМЫ**, если не будете следовать инструкциям.

ТАБЛИЧКА НА АККУМУЛЯТОРНОЙ БАТАРЕЕ: ОПАСНОСТЬ!

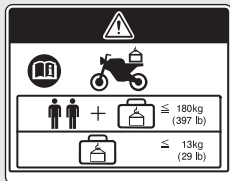


- Не приближайте к аккумуляторной батарее источники открытого пламени или искр. Аккумуляторная батарея выделяет горючий газ, который может стать причиной взрыва.
- При работе с аккумуляторной батареей всегда надевайте защитные очки и резиновые перчатки, иначе Вы можете получить химические ожоги или лишиться зрения при контакте с электролитом.
- Не позволяйте детям и другим людям прикасаться к аккумуляторной батарее, если они не понимают опасности, связанной с ней или не умеют с ней обращаться.
- Обращайтесь с электролитом очень аккуратно, поскольку он представляет собой раствор серной кислоты. При попадании электролита на кожу или в глаза Вы можете получить химические ожоги или лишиться зрения.
- Внимательно прочитайте данное Руководство и убедитесь, что понимаете его, прежде чем начинать работу с аккумуляторной батареей. Пренебрежение данными правилами может привести к травмам и повреждению скутера.
- Запрещается использовать аккумуляторную батарею при низком уровне электролита. Это может привести к взрыву аккумуляторной батареи и тяжелым травмам.

НАКЛЕЙКА О ДОПОЛНИТЕЛЬНОМ ОБОРУДОВАНИИ И ПЕРЕВОЗКЕ ГРУЗОВ:

ПРЕДУПРЕЖДЕНИЕ!

ДОПОЛНИТЕЛЬНОЕ ОБОРУДОВАНИЕ И ПЕРЕВОЗКА ГРУЗОВ



- Устойчивость и управляемость данного скутера могут быть нарушены установкой дополнительного оборудования и размещенным на скутере грузом.
- Внимательно прочтите Руководство по эксплуатации скутера и инструкцию по установке дополнительного оборудования, прежде чем устанавливать дополнительное оборудование на скутер.
- Общая масса дополнительного оборудования и багажа вместе с массой водителя и пассажира не должна превышать **180 кг**. Это максимальная грузоподъемность скутера.
- В любом случае масса груза не должна превышать **13 кг**.
- Не рекомендуется устанавливать крупногабаритные передние обтекатели, крепящиеся на вилку или руль.



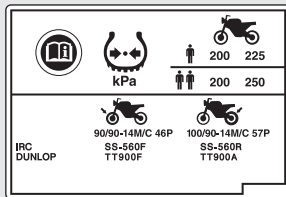
ТАБЛИЧКА НА КРЫШКЕ РАДИАТОРА:

ОПАСНОСТЬ!

НЕ ОТКРЫВАТЬ, КОГДА НАХОДИТСЯ В ГОРЯЧЕМ СОСТОЯНИИ

Горячая охлаждающая жидкость ошпарит Вас.

Редукционный клапан открывается при давлении в **108 кПа**.



НАКЛЕЙКА С ИНФОРМАЦИЕЙ О ШИНАХ:

Давление воздуха в холодных шинах:

[Только водитель]

Передняя **200 кПа (2,00 кгс/см², 29 psi)**

Задняя **225 кПа (2,25 кгс/см², 33 psi)**

[Водитель и пассажир]

Передняя **200 кПа (2,00 кгс/см², 29 psi)**

Задняя **250 кПа (2,50 кгс/см², 36 psi)**

Размер шины:

Передняя **90/90-14M/C 46P**

Задняя **100/90-14M/C 57P**

Марка и модель шины: IRC DUNLOP

Передняя SS-560F TT900F

Задняя SS-560R TT900A



НАКЛЕЙКА С НАПОМИНАНИЕМ О МЕРАХ БЕЗОПАСНОСТИ:

Для обеспечения собственной безопасности во время езды всегда пользуйтесь шлемом и защитной экипировкой.



НАКЛЕЙКА С УКАЗАНИЕМ ТИПА ТОПЛИВА:

Только неэтилированный бензин



НАКЛЕЙКА С ИНФОРМАЦИЕЙ О МАКСИМАЛЬНОЙ МАССЕ ПЕРЕВОЗИМОГО ГРУЗА:

Не превышайте нагрузку 10 кг.



НАКЛЕЙКА С ИНФОРМАЦИЕЙ О МАКСИМАЛЬНОЙ МАССЕ ПЕРЕВОЗИМОГО ГРУЗА:

Не превышайте нагрузку 1,0 кг.

- При езде на скутере будьте внимательны, держите руки на руле, а ноги на полу.
- Во время езды пассажир должен держаться руками за специальные пассажирские ручки или за талию водителя, а ноги должен держать на пассажирских подножках.
- Всегда заботьтесь о безопасности пассажира и других участников дорожного движения.

Защитная экипировка

Водитель и пассажир обязаны во время движения использовать сертифицированные шлемы, защиту глаз и яркую, хорошо заметную защитную одежду. При езде всегда учитывайте погодные и дорожные условия.

Шлем

Сертифицированный в соответствии со стандартами безопасности, хорошо заметный, соответствующий Вашему размеру.

- Шлем должен плотно сидеть на голове, но при этом не вызывать дискомфорта. Ремешок шлема должен быть застегнут.

- Шлем должен иметь прозрачное, не искажающее видимость забрало, но при отсутствии такового, Вы должны использовать соответствующую защиту глаз.

ПРЕДУПРЕЖДЕНИЕ

Отсутствие шлема повышает риск серьезной травмы или летального исхода в случае ДТП. Водитель и пассажир во время движения должны быть в шлемах.

Перчатки

Полнопальные кожаные с высокой стойкостью к истиранию.

Мотоботы или специальные ботинки

Прочные мотоботы или ботинки с подошвой, препятствующей скольжению, и с защитой лодыжек.

Куртка и штаны

Хорошо заметная куртка с длинными рукавами и защитными элементами и прочные мотоштаны (или мотокомбинезон).

Период обкатки

На протяжении первых 500 км пробега нового скутера рекомендуется соблюдать приведенные ниже ограничения и рекомендации. Это обеспечит вашему скутеру надежность и сохранение рабочих характеристик при дальнейшей эксплуатации:

- Избегайте резких разгонов и не трогайтесь с места с полностью открытой дроссельной заслонкой.
- Избегайте резких торможений.
- Езьте спокойно.

Тормоза

Соблюдайте следующие рекомендации:

- Для достижения максимальной эффективности торможения используйте рукоятки переднего и заднего тормоза одновременно.
- Избегайте резких торможений.
 - ▶ Резкое торможение может дестабилизировать скутер.
 - ▶ По возможности выполняйте торможение до входа в поворот, иначе колеса могут начать скользить.

- Будьте особенно внимательны на покрытии с низким сцеплением.
 - ▶ На таких покрытиях блокировка колес на торможении происходит при меньшем тормозном усилии, кроме того, возрастает тормозной путь.
- Избегайте частых интенсивных торможений.
 - ▶ Слишком частые интенсивные торможения, например, на протяженном спуске, могут привести к перегреву тормозных механизмов, что снизит эффективность торможения.

Комбинированная тормозная система

Ваш скутер оборудован тормозной системой, которая распределяет тормозное усилие между передним и задним тормозами. В данной системе при нажатии только рычага переднего тормоза или только рычага заднего тормоза тормозное усилие подводится к обоим тормозным механизмам и распределяется между ними. Для достижения максимальной эффективности торможения используйте рычаги переднего и заднего тормозов одновременно.

Езда по мокрой дороге или в дождь

Поверхность дороги при намокании становится скользкой, кроме того, мокрые тормозные механизмы менее эффективны, чем сухие. Будьте предельно внимательны при торможении на мокрой дороге. Если тормоза намокли, просушите их, несколько раз притормозив на небольшой скорости.

Стоянка

- Установите скутер на ровной горизонтальной площадке.
- Если Вам приходится ставить скутер на неровной поверхности, устанавливайте его так, чтобы он не мог сдвинуться или упасть.
- Убедитесь, что нагретые части скутера не контактируют с горючими материалами.
- Не прикасайтесь к двигателю, выпускной трубе с глушителем, тормозам и другим нагретым агрегатам до тех пор, пока они не остынут.

- Чтобы снизить вероятность угона вашего скутера, всегда запирайте рулевую колонку, забирайте с собой ключи и поворачивайте запирающий замок зажигания, когда оставляете скутер без присмотра. Рекомендуется использовать дополнительное противоугонное устройство.

Постановка скутера на боковой упор или центральную подставку

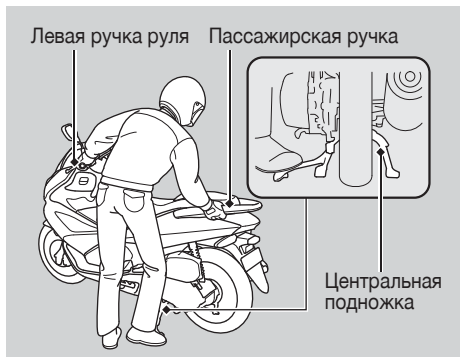
1. Остановите двигатель.

2. При использовании бокового упора

Толкните боковой упор вниз. Медленно наклоните скутер влево, пока скутер полностью не обопрется на упор.

При использовании центральной подставки

Опустите центральную подставку, стойте слева от скутера. Удерживайте скутер за левую ручку руля и левую пассажирскую ручку. Правой ногой нажмите на лапку центральной подставки и одновременно потяните скутер вверх и назад.



3. Поверните руль влево до упора.
▶ Поворот руля вправо может привести к нарушению устойчивости скутера и в результате скутер может опрокинуться.
4. Переведите ключ зажигания в положение LOCK, вытащите ключ и заблокируйте запирающий замок зажигания.
➡ стр.25, 26

Заправка топливом и выбор топлива

Для защиты двигателя и каталитических нейтрализаторов Вашего скутера соблюдайте следующие рекомендации:

- Применяйте только неэтилированный бензин.
- Используйте только топливо с рекомендуемым октановым числом. Использование топлива с более низким октановым числом может привести к снижению мощности двигателя.
- Не используйте топливо с высоким содержанием спирта. ➡ стр.98
- Запрещается использовать загрязненный бензин или смесь бензина с маслом.
- Не допускайте попадания в топливный бак грязи, пыли или воды.

Мы настоятельно не рекомендуем Вам использовать дополнительное оборудование, которое не было специально разработано компанией Honda для Вашего скутера, равно как и вносить изменения в оригинальную конструкцию скутера. В противном случае скутер может стать небезопасным. Изменение конструкции скутера также может привести к отмене действия гарантии производителя на данный скутер. Кроме того, внесенные изменения могут сделать незаконным использование скутера на дорогах общего пользования. Прежде чем установить какое-либо дополнительное оборудование на свой скутер, убедитесь, что эти изменения будут безопасными и законными.

ПРЕДУПРЕЖДЕНИЕ

Установка нерекондуемого дополнительного оборудования или внесение в конструкцию скутера недопустимых изменений может послужить причиной аварии с серьезными последствиями или летальным исходом.

Соблюдайте инструкции данного Руководства, относящиеся к использованию дополнительного оборудования и внесению изменений в конструкцию скутера.

Конструкция скутера не предусматривает работы с прицепом или коляской. Их использование серьезно нарушит управляемость скутера.

- Перегрузка влечет ухудшение характеристик управляемости и устойчивости скутера. Всегда поддерживайте безопасную скорость скутера, соответствующую массе перевозимого на нем груза.
- Не превышайте ограничение по массе груза.
 - **Максимальная грузоподъемность/максимально допустимая масса перевозимого багажа** стр.109
- Надежно закрепите груз так, чтобы он находился ближе к центральной части скутера и был сбалансирован с обеих сторон.
- Не размещайте груз возле глушителя и не загромождайте грузом приборы освещения.



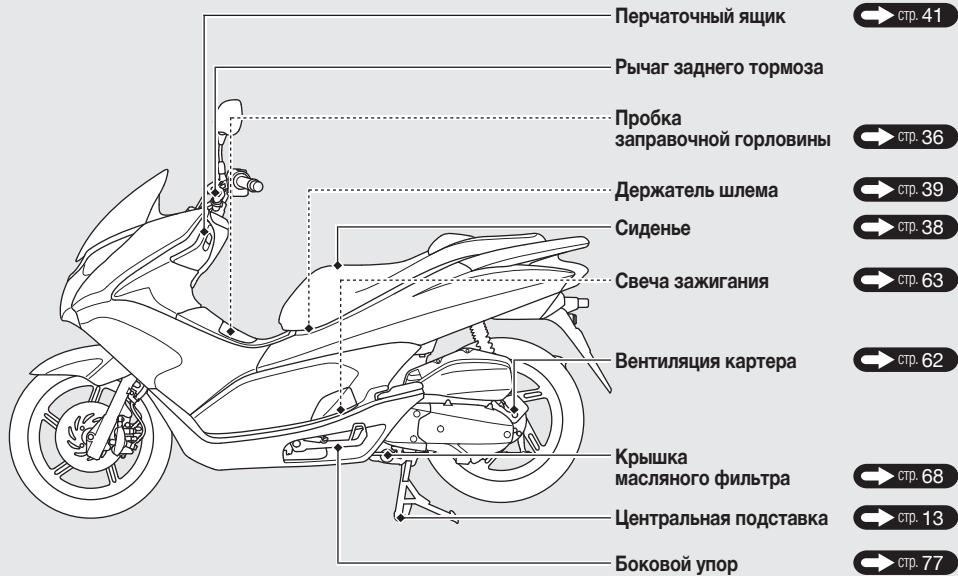
ПРЕДУПРЕЖДЕНИЕ

Перегрузка транспортного средства или неправильное размещение груза может привести к аварии с серьезными последствиями, травмами или смертельным исходом.

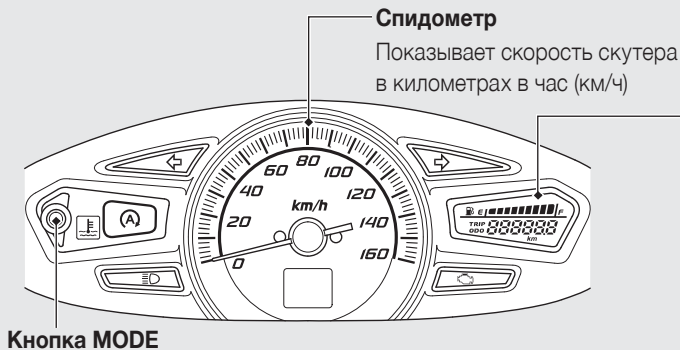
Необходимо строго соблюдать ограничения по грузоподъемности скутера и неукоснительно выполнять рекомендации данного Руководства.

Расположение узлов и механизмов



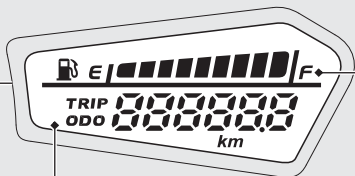


Панель приборов



Режим самодиагностики дисплея:

При повороте ключа зажигания в положение ON, стрелка спидометра поднимается к крайнему делению на шкале, а затем опускается на ноль, а также включаются все сегменты цифровых дисплеев. Если в этом режиме какой-либо сегмент остается выключенным, обратитесь к авторизованному дилеру Honda для диагностики системы.



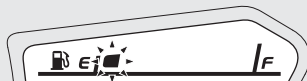
Одометр [ODO] и счетчик пробега за поездку [TRIP]


Кнопка MODE служит для переключения между одометром и счетчиком пробега за поездку на дисплее.

- **Одометр:** Отображает полный пробег скутера с начала эксплуатации.
- **Счетчик пробега за поездку:** Отображает дистанцию, пройденную с момента его обнуления (для обнуления счетчика необходимо нажать и удерживать кнопку MODE).

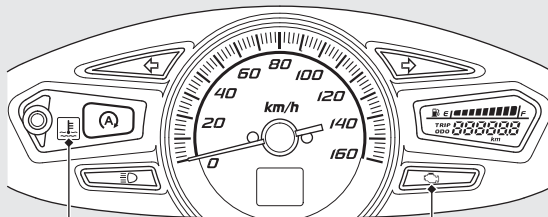
Указатель уровня топлива

Если на шкале высвечивается только одно первое (E) деление: топлива остается приблизительно 1,4 литра. Если уровень топлива продолжает снижаться, данное деление начинает мигать.



Если индикатор указателя уровня топлива начнет мигать или отключится:  стр. 84

Индикаторы



Сигнализатор высокой температуры охлаждающей жидкости

Если включается при движении:

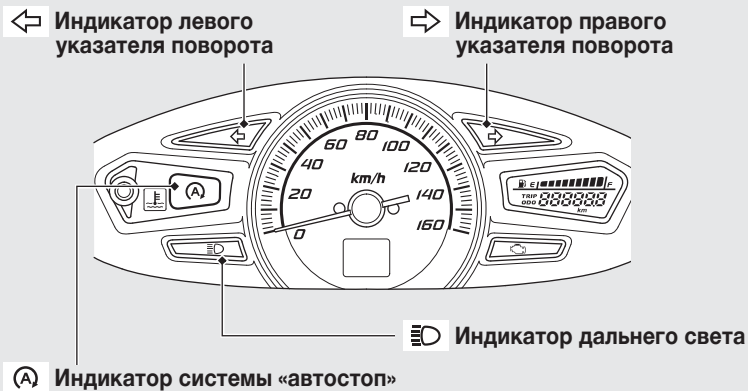
↔ стр. 82



Сигнализатор (MIL) неисправности системы впрыска (PGM-FI)

Кратковременно включается при повороте ключа зажигания в положение ON.

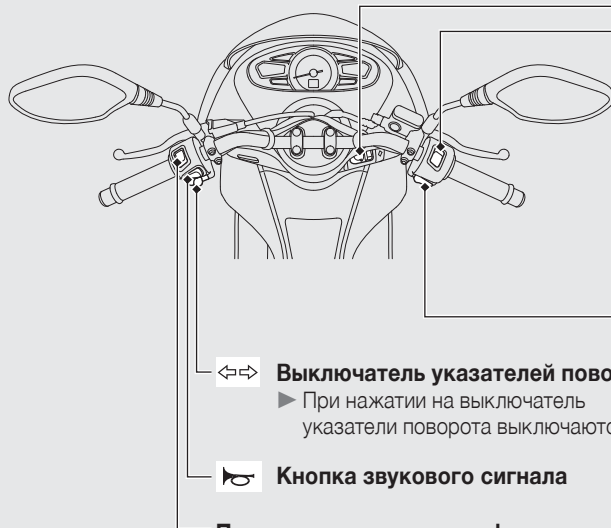
Если включается при работающем двигателе: ↔ стр. 83



Загорается при переведении переключателя системы «автостоп» в положение IDLING STOP. Мигает при отключении двигателя системой «автостоп».

Система «автостоп»: → стр. 27

Переключатели



Выключатель указателей поворота

- ▶ При нажатии на выключатель указатели поворота выключаются.



Кнопка звукового сигнала

Переключатель режима фары

- ☰D: Дальний свет
- ≡D: Ближний свет

Переключатель системы «автостоп»

Служит для включения/выключения системы «автостоп».

- **IDLING STOP:** Включение системы «автостоп».
- **IDLING:** Выключение системы «автостоп».

Система «автостоп»:  **стр. 27**



Кнопка стартера

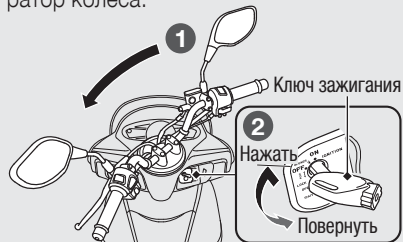
Замок зажигания

Включение/выключение электрооборудования скутера, блокировка руля, открытие/закрытие крышки топливного бака и центрального багажного отсека.

► Ключ зажигания может быть извлечен из замка зажигания только в положениях OFF или LOCK.

Замок руля

Блокирует руль на стоянке, предотвращая угон скутера. Также рекомендуется использовать U-образный противоугонный блокиратор колеса.



ON

Включение электрической системы скутера для пуска двигателя/езды.

OPENER

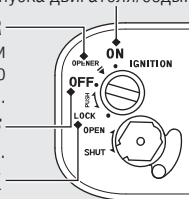
Открытие/закрытие крышки топливного бака и центрального багажного отсека.

OFF

Выключение двигателя.

LOCK

Блокировка руля.



Блокировка

- 1 Поверните руль влево до упора.
- 2 Нажмите на ключ замка зажигания и установите его в положение LOCK.
 - Если ключ не поворачивается в положение LOCK, слегка покачайте руль из стороны в сторону.
- 3 Выньте ключ из замка.

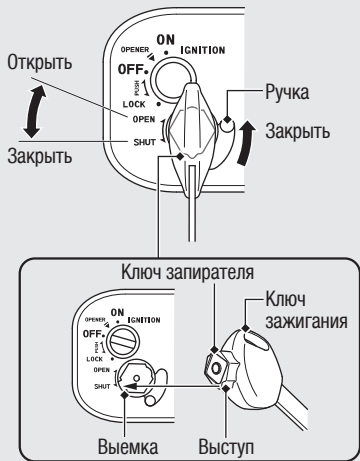
Разблокировка

Вставьте ключ в замок зажигания, нажмите на него и поверните в положение OFF.

Переключатели *(продолжение)*

Запиратор замка зажигания

Замок зажигания данного скутера оборудован запирателем. После постановки скутера на стоянку закройте запиратор с целью предотвращения угона.



Заккрытие замка запирателя

- 1 Выньте ключ из замка зажигания.
- 2 Вставьте выступ ключа запирателя в выемку замка запирателя и поверните ключ против часовой стрелки.
 - ▶ Вы также можете закрыть замок запирателя без ключа, повернув ручку в указанном направлении.
- 3 Выньте ключ.

Открытие замка запирателя

Вставьте выступ ключа запирателя в выемку замка запирателя и поверните ключ по часовой стрелке.

Система «автостоп»

Данный скутер оборудован системой «автостоп». Система «автостоп» разработана с целью уменьшения шума и экономии топлива путем выключения двигателя при кратковременных остановках, например, ожидании на перекрестке.

Условия эксплуатации системы «автостоп»

Ниже приведены требования, которые необходимо соблюдать для нормальной работы системы «автостоп».

Перед поездкой

- Поднимите боковой упор вверх.
- Прогрейте двигатель.
 - ▶ Система «автостоп» не будет работать при непрогретом двигателе.
- Переведите переключатель в положение IDLING STOP.

Проедьте на скутере со скоростью более 10 км/ч для того, чтобы запустить систему «автостоп».



Система «автостоп» (продолжение)

После остановки

- Полностью закройте дроссельную заслонку.
 - ▶ Двигатель не остановится, если дроссельная заслонка не будет закрыта полностью.
- Полностью остановите скутер.
 - ▶ Двигатель не остановится, если скорость движения скутера не упадет до 0 км/ч.

Двигатель остановится при помощи системы «автостоп» согласно вышеупомянутым условиям. При этом свет фар станет менее ярким, но фары останутся включенными.

- ▶ Индикатор системы «автостоп» начинает мигать при остановке двигателя данной системой.
- ▶ Система будет отключена, если при остановке двигателя Вы переведете переключатель в положение IDLING.

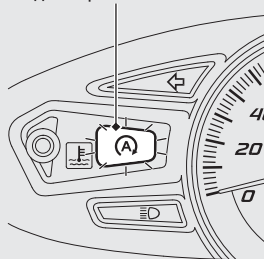
Двигатель не останавливается при

помощи системы «автостоп»: → стр. 85

ПРИМЕЧАНИЕ

Остановка на длительное время при помощи системы «автостоп» может привести к разряду аккумуляторной батареи.

Индикатор системы «автостоп»



Повторный запуск двигателя

- Проверьте, мигает ли индикатор системы «автостоп» и открыта ли дроссельная заслонка.
 - ▶ Если индикатор не мигает, Вы не сможете повторно запустить двигатель с помощью системы «автостоп» даже при открытии дроссельной заслонки.
 - ▶ Если Вы опустите боковой упор во время остановки, система «автостоп» будет отключена. При этом индикатор системы «автостоп» во время остановки перестанет мигать, но останется включенным.

Двигатель не запускается даже при открытии дроссельной заслонки:

→ стр. 86

ПРИМЕЧАНИЕ

Фары остаются включенными, если двигатель остановлен при помощи системы «автостоп». Аккумуляторная батарея может разрядиться, и в таком случае Вы не сможете произвести повторный запуск двигателя.

При низком заряде аккумуляторной батареи переведите переключатель системы «автостоп» в положение IDLING. Не используйте систему выключения двигателя во время остановки. Обратитесь к авторизованному дилеру Honda для диагностики аккумуляторной батареи.

Обратитесь к авторизованному дилеру Honda для диагностики аккумуляторной батареи.

Регламент технического обслуживания:

→ стр. 46

Система «автостоп» *(продолжение)*

Правила безопасности системы «автостоп»

Не оставляйте скутер при мигании индикатора системы «автостоп». Всегда выключайте зажигание, если Вы оставляете скутер на стоянке.

- ▶ Система может неожиданно запустить двигатель в случае открытия дроссельной заслонки.

Пуск

Пуск двигателя

Запускайте двигатель скутера, выполняя нижеописанные действия в зависимости от того, холодный двигатель или прогретый.

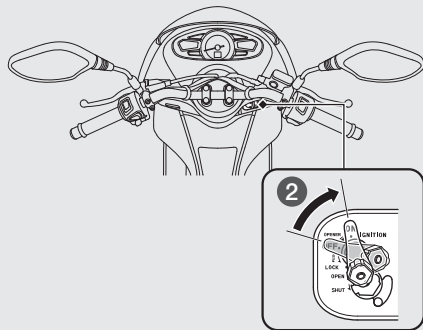
Скутер оснащен системой автоматического выключения зажигания, связанной с боковым упором.

- ▶ При опущенном боковом упоре запуск двигателя невозможен.
- ▶ При опускании бокового упора работающий двигатель остановится автоматически.

ПРИМЕЧАНИЕ

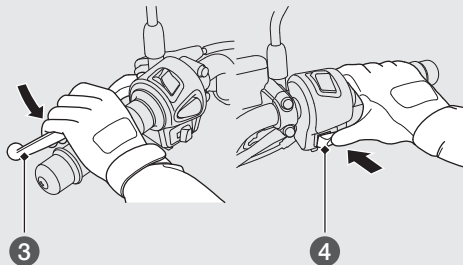
- Если двигатель не запускается в течение 5 секунд работы стартера, поверните ключ зажигания в положение OFF и подождите 10 секунд до следующей попытки пуска, чтобы избежать разряда аккумуляторной батареи.
- Длительная стоянка с работающим двигателем, а также длительная езда на повышенных оборотах могут привести к повреждению двигателя и выпускной системы.
- При падении скутера поверните ключ зажигания в положение OFF и внимательно осмотрите скутер.

- 1 Поставьте скутер на центральную подставку.
- 2 Поверните ключ зажигания в положение ON.



Пуск (продолжение)

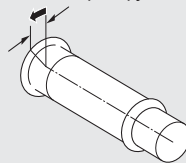
- 3 Выжмите рычаг заднего тормоза.
 - ▶ Электрический стартер не будет работать, если рычаг тормоза не выжат, а боковой упор не поднят.
- 4 При полностью закрытой дроссельной заслонке нажмите кнопку стартера. Как только двигатель запустится, отпустите кнопку стартера.



Если Вы не можете запустить скутер при прогревом двигателя:

- 1 Поставьте Ваш скутер на центральную подставку и выжмите рычаг заднего тормоза.
- 2 Поверните рукоятку дросселя на 1/8 – 1/4 от ее оборота при пуске двигателя.

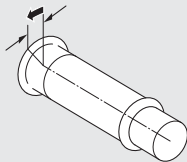
1/8 – 1/4 от оборота рукоятки



Если Вы не можете запустить двигатель:

- 1 Поставьте Ваш скутер на центральную подставку и выжмите рычаг заднего тормоза.
- 2 Нажмите кнопку стартера при приоткрытой дроссельной заслонке (приблизительно 3 мм).

Приблизительно 3 мм



Если двигатель не запускается:

- 1 Полностью откройте дроссельную заслонку, нажмите кнопку стартера и удерживайте ее в течение 5 секунд.
- 2 Повторите стандартную процедуру пуска.
- 3 Если двигатель запустился, плавно откройте дроссельную заслонку при нестабильной работе двигателя на холостом ходу.
- 4 Если двигатель не запускается, подождите 10 секунд и повторите действия, описанные в пунктах 1 и 2.

Если двигатель не запускается:

→ стр. 81

Вождение

Начало движения на скутере

- 1 Толкните скутер вперед и снимите его с центральной подставки.
 - ▶ Потяните рычаг заднего тормоза.
 - ▶ Дроссельная заслонка должна оставаться закрытой.

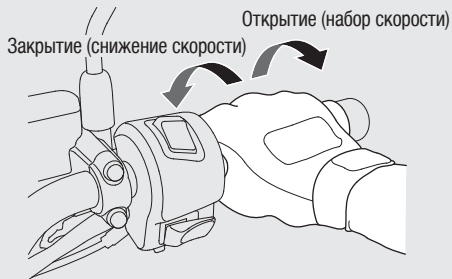
Убедитесь в том, что боковой упор и центральная подставка подняты.

- 2 Сядьте на скутер.
 - ▶ Садитесь на скутер с левой стороны, при этом одна нога обязательно должна оставаться на земле.
- 3 Отпустите рычаг заднего тормоза.

- 4 Набор и снижение скорости

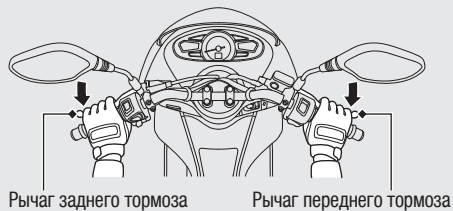
Для набора скорости плавно откройте дроссельную заслонку.

Для снижения скорости закройте дроссельную заслонку.



Торможение

Закройте дроссельную заслонку и одновременно нажмите на рычаги переднего и заднего тормоза.



Заправка топливом

Тип топлива: Только неэтилированный бензин.

Октановое число топлива: Данный скутер рассчитан на работу на топливе с октановым числом 92 или выше (по исследовательскому методу).

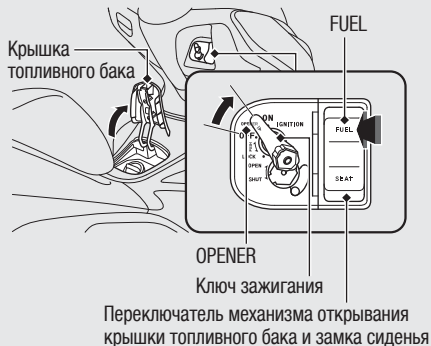
Заправочная емкость топливного бака: 5,9 литров.

Заправка топливом и выбор топлива:

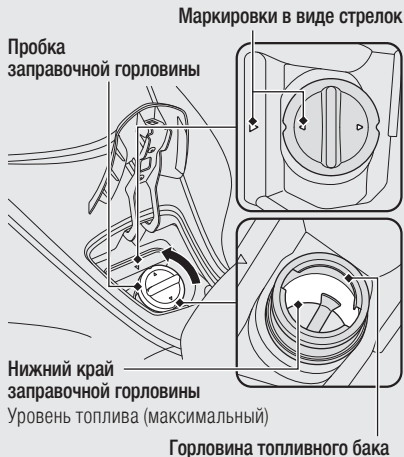
→ стр. 14

Открытие пробки заправочной горловины

- 1 Вставьте ключ зажигания и поверните его в положение OPENER.
- 2 Нажмите переключатель механизма открывания крышки топливного бака и замка сиденья со стороны FUEL.
 - ▶ Крышка топливного бака откроется.



- 3 Поверните пробку заправочной горловины против часовой стрелки до упора, затем снимите пробку.



Не заполняйте топливный бак выше нижнего края заправочной горловины.

Закрывание пробки заправочной горловины:

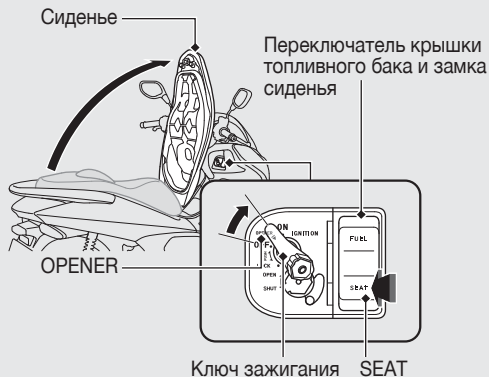
- 1 Установите пробку на горловину и плотно затяните ее, вращая по часовой стрелке.
 - Убедитесь, что стрелки на пробке и баке совмещены.
- 2 Закройте крышку топливного бака до фиксации в закрытом положении.
 - Убедитесь в том, что крышка топливного бака надежно закрыта.

⚠ ПРЕДУПРЕЖДЕНИЕ

Бензин огнеопасен и взрывоопасен. Работая с топливом, Вы можете получить серьезные ожоги и травмы.

- Заглушите двигатель. Не подносите близко к открытой горловине раскаленные или искрящие предметы, а также открытое пламя.
- Все операции с бензином выполняйте только на открытом воздухе.
- Немедленно вытирайте потеки бензина.

Багажные отсеки



Открытие центрального багажного отсека

- 1 Поставьте руль в нейтральное положение.
- 2 Вставьте ключ зажигания и поверните его в положение OPENER.
- 3 Нажмите переключатель механизма открывания крышки топливного бака и замка сиденья со стороны SEAT.
- 4 Поднимите сиденье.

Закрывание центрального багажного отсека

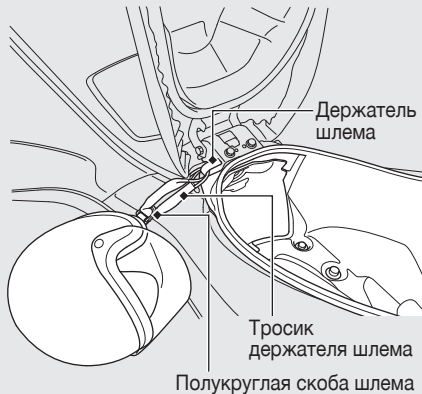
Опустите сиденье и нажмите на его заднюю часть до момента фиксации сиденья. Убедитесь, что багажный отсек надежно закрыт. Для этого слегка потяните сиденье вверх за заднюю часть.

Будьте внимательны, чтобы не закрыть ключ зажигания в багажном отсеке под сиденьем.

Держатель шлема

Держатель шлема расположен под сиденьем. Тросик держателя шлема входит в комплект инструментов.

- Используйте держатель шлема только во время стоянки.



⚠ ПРЕДУПРЕЖДЕНИЕ

При езде на скутере со шлемом, закрепленным в держателе, шлем может мешать Вам управлять скутером и вызвать ДТП, в котором Вы можете получить серьезные травмы или погибнуть.

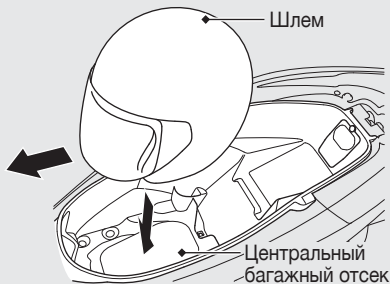
Используйте держатель шлема только во время стоянки. Запрещается двигаться на скутере со шлемом, закрепленным в держателе.

Багажные отсеки *(продолжение)*

Шлем может храниться в центральном багажном отсеке.

Храните шлем передней частью вперед.

- ▶ Некоторые шлемы из-за своей формы и конструкции не могут быть размещены в этом отсеке.



Центральный багажный отсек

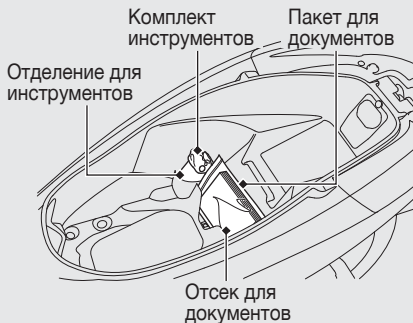
Ни при каких обстоятельствах не превышайте максимальную грузоподъемность центрального багажного отсека.

Максимальная грузоподъемность: 10 кг

- ▶ Не храните в багажном отсеке горючие вещества и предметы, подверженные повреждению вследствие высоких температур.
- ▶ Не храните в багажном отсеке ценные вещи или хрупкие предметы.

Комплект инструментов/ Пакет для документов

Комплект инструментов и пакет для документов находятся в центральном багажном отсеке.



Перчаточный ящик



Открытие

Потяните за ручку вверх и откройте крышку перчаточного ящика.

Закрывание

Закройте крышку перчаточного ящика.

Максимально допустимый вес груза в перчаточном ящике не более **1,0 кг**.

Убедитесь, что крышка перчаточного ящика надежно закрыта.

► Не храните в перчаточном ящике ценные вещи или хрупкие предметы.

ТЕХНИЧЕСКОЕ ОБСЛУЖИВАНИЕ

Прежде чем выполнять какие-либо сервисные работы, обязательно внимательно прочтите разделы «Важность технического обслуживания» и «Основы правильного обслуживания» данного Руководства. Технические данные, касающиеся обслуживания, приведены в разделе «Технические характеристики».

Важность технического обслуживания	43	Свеча зажигания	63
Регламент технического обслуживания	44	Моторное масло	66
Основы правильного обслуживания	47	Охлаждающая жидкость	70
Комплект инструментов	57	Тормоза	72
Снятие/установка компонентов	58	Боковой упор	77
Крышка аккумуляторной батареи.....	58	Дроссель	78
Фиксатор А	59	Другие регулировки	79
Фиксатор В	60	Регулировка направления	
Аккумуляторная батарея.....	61	светового пучка фары.....	79
Вентиляция картера	62		

Важность технического обслуживания

Всегда необходимо содержать скутер в исправном состоянии, прежде всего в целях безопасности. Также это поможет сэкономить деньги, достичь максимальных технических характеристик, избежать поломок и уменьшить загрязнение окружающей среды. Владелец несет полную ответственность за техническое обслуживание скутера. Обязательно выполняйте осмотр скутера перед каждой поездкой и проводите все проверки, указанные в разделе «Регламент технического обслуживания». ➔ стр.44

ПРЕДУПРЕЖДЕНИЕ

Неадекватное техническое обслуживание или неисправность, оставленная без внимания, могут стать причиной аварии, в которой Вы можете получить серьезные травмы или погибнуть. Всегда следуйте рекомендациям по осмотру и обслуживанию, а также регламенту технического обслуживания, приведенному в руководстве по эксплуатации скутера.

Безопасность технического обслуживания

Всегда читайте указания по выполнению работ, прежде чем приступить к ним. Убедитесь, что у Вас есть все инструменты и запасные части, и что Вы владеете соответствующими навыками. Невозможно предостеречь от всех рисков, которые могут возникнуть в связи с проведением техобслуживания. Только Вы сами можете определить, в состоянии Вы справиться с тем или иным видом работ или нет.

При выполнении технического обслуживания скутера следуйте приведенным ниже правилам:

- Заглушите двигатель и выньте ключ зажигания.
- Установите скутер на твердой ровной горизонтальной площадке, используя штатный боковой упор, центральную подставку или подставку для технического обслуживания.
- Прежде чем начинать работы, дайте двигателю, выпускной трубе с глушителем, тормозам и другим нагретым агрегатам остыть. В противном случае Вы можете получить ожоги.
- Запускайте двигатель только если это требуется по инструкции и в хорошо проветриваемых зонах.

Регламент технического обслуживания содержит требования, необходимые для обеспечения безопасности, полной реализации возможностей скутера и его экологичности.

Работы по техническому обслуживанию скутера должны выполняться в соответствии со стандартами и спецификациями Honda персоналом, имеющим надлежащий инструмент и соответствующую квалификацию. Авторизованный дилер Honda соответствует всем этим требованиям. Ведение записей о техническом обслуживании является залогом правильного технического обслуживания скутера. В обязательном порядке удостоверьтесь, что при проведении технического обслуживания ведется вся необходимая документация.

Все работы, связанные с проведением регулярного технического обслуживания, являются платными и подлежат оплате владельцем. Сохраняйте все квитанции. При продаже скутера передавайте их новому владельцу.

Компания Honda рекомендует, чтобы авторизованный дилер Honda после каждого периодического технического обслуживания проводил дорожные испытания скутера.

Пункт	Осмотр перед поездкой ➔ с.47	Периодичность проведения работ*1				Ежегодная проверка	Регулярная замена	См. стр.
		×1000 км	1	4	8			
Топливопровод	🔧			П	П	П	П	—
Уровень топлива в баке		П						—
Функционирование дроссельной заслонки	🔧	П		П	П	П	П	78
Воздухоочиститель*2	🔧		Каждые 16000 км ③					—
Вентиляция картера*3				О	О	О	О	62
Свеча зажигания					③			63
Зазор клапанов	🔧		П	П	П	П		—
Моторное масло		П	③		③		③	66
Сетчатый фильтр моторного масла	🔧					О		67
Холостые обороты двигателя	🔧		П	П	П	П	П	—
Охлаждающая жидкость двигателя*4		П			П		П	2 года 70
Система охлаждения	🔧				П		П	—
Приводной ремень	🔧		Каждые 8000 км П		П			—
			Каждые 24000 км ③		③			—

Уровень технического обслуживания:

🔧 : СРЕДНИЙ. Операция должна выполняться авторизованным дилером Honda, кроме тех случаев, когда у Вас есть необходимый инструмент и квалификация, чтобы выполнить работы самостоятельно. Описание операций приведено в официальном руководстве по ремонту скутеров Honda.

🔧 : ТЕХНИЧЕСКИЙ. В целях безопасности рекомендуется доверить выполнение сервисных операций авторизованному дилеру Honda.


Условные обозначения:

П : Проверка (при необходимости, очистка, регулировка, смазка или замена)

③ : Замена

О : Очистка

Регламент технического обслуживания

Пункт	Осмотр перед поездкой → с.47	Периодичность проведения работ*1				Ежегодная проверка	Регулярная замена	См. стр.
		×1000 км	1	4	8			
Масло главной передачи*4							2 года	—
Аккумуляторная батарея			п	п	п	п		49
Тормозная жидкость*4		п		п	п	п	2 года	72
Износ тормозных колодок		п		п	п	п		73, 76
Тормозная система		п	п	п	п	п		47
Выключатель стоп-сигнала				п	п	п		—
Регулировка направления светового пучка фары				п	п	п		79
Осветительные приборы/звуковой сигнал		п						—
Износ фрикционов сцепления					п			—
Боковой упор		п		п	п	п		77
Подвеска				п	п	п		—
Гайки, болты, прочий крепеж			п		п			—
Колеса/Шины		п		п	п	п		53
Подшипники рулевой колонки			п			п		—

Примечания:

- *1 : При километраже, превышающем указанные значения, выполняйте работы через указанные промежутки времени.
- *2 : Выполняйте обслуживание чаще, если скутер эксплуатируется в условиях повышенной влажности или запыленности.
- *3 : Выполняйте операцию чаще, если используете скутер в дождь или при полном открытии дроссельной заслонки.
- *4 : Замена должна производиться квалифицированным механиком.

Осмотр перед поездкой

Для обеспечения безопасности перед каждой поездкой необходимо проводить тщательный визуальный осмотр скутера и в обязательном порядке устранять обнаруженные неисправности. Предварительный визуальный осмотр перед поездкой обязателен, поскольку неисправности, обнаруженные в пути, устранить гораздо сложнее, и даже спущенное колесо способно причинить значительные трудности.

Перед каждой поездкой необходимо проводить следующие виды проверок:

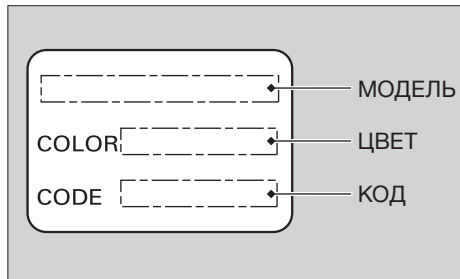
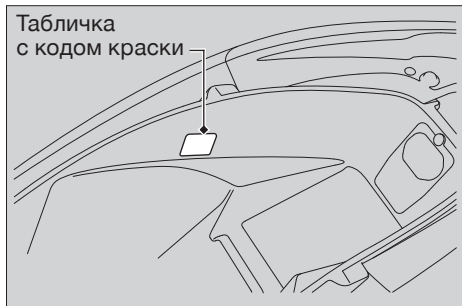
- **Уровень топлива** — при необходимости долейте топливо в топливный бак. ➔стр.36
- **Дроссельная заслонка** — проверьте плавность ее открывания и полноту закрывания во всех положениях руля. ➔стр.78
- **Уровень моторного масла** — при необходимости долейте масла в двигатель. Убедитесь в отсутствии утечек. ➔стр.66

- **Уровень охлаждающей жидкости** — при необходимости долейте охлаждающей жидкости. Убедитесь в отсутствии утечек. ➔стр.70
- **Тормоза** — проверьте работу;
Передний тормоз: Проверьте уровень тормозной жидкости и износ колодок. ➔стр.72,73
Контур комбинированной тормозной системы: проверьте уровень тормозной жидкости. ➔стр.72
Задний тормоз: проверьте свободный ход рычага заднего тормоза и уровень износа тормозных колодок, при необходимости отрегулируйте. ➔стр.74,76
- **Осветительные приборы и звуковой сигнал** — убедитесь в их исправности.
- **Система выключения зажигания при откидывании бокового упора** — убедитесь, что система работает нормально. ➔стр.31,77
- **Колеса и шины** — проверьте состояние и давление воздуха в шинах, при необходимости отрегулируйте. ➔стр.53

Запасные части

Всегда используйте для замены только оригинальные запасные части производства компании Honda или аналогичные по качеству детали, чтобы обеспечить надежность и безопасность. При заказе окрашенных деталей указывайте название модели, цвет и код, указанный на табличке с кодом краски. При заказе окрашенных деталей указывайте название модели, цвет и код, указанный на табличке с кодом краски.

➔ стр.38



⚠ ПРЕДУПРЕЖДЕНИЕ

Установка на скутер неоригинальных деталей может сделать его небезопасным и послужить причиной аварии с серьезными последствиями или смертельным исходом. Всегда используйте оригинальные запасные части Honda, или эквивалентные им по качеству детали, одобренные для применения на Вашем скутере.

Аккумуляторная батарея

Ваш скутер оснащен необслуживаемой аккумуляторной батареей. Поэтому нет необходимости проверять уровень электролита либо доливать дистиллированную воду. Очистите клеммы аккумуляторной батареи, если они загрязнены или окислены. Не открывайте пробки аккумуляторной батареи. При зарядке аккумуляторной батареи открывать пробки не нужно.

ПРИМЕЧАНИЕ

Открытие пробок аккумуляторной батареи может привести к выходу ее из строя.



Данный символ на аккумуляторной батарее означает, что ее нельзя утилизировать вместе с бытовыми отходами.

ПРИМЕЧАНИЕ

Неправильная утилизация отслужившей свой срок аккумуляторной батареи наносит вред окружающей среде и здоровью людей. Действуйте в соответствии с местным законодательством, регламентирующим порядок утилизации аккумуляторных батарей.

ПРЕДУПРЕЖДЕНИЕ

Аккумуляторная батарея при работе выделяет взрывоопасный водород.

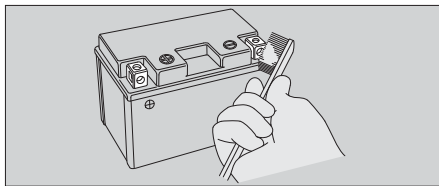
Искра или пламя могут вызвать взрыв батареи, сила которого достаточна для причинения серьезных травм или летального исхода.

При работах с батареей следует носить защитную одежду и защиту для лица либо доверить эти работы квалифицированному механику.

Очистка контактных выводов

1. Снимите аккумуляторную батарею. ➔ стр.61
2. Если контактные выводы начали окисляться и на них присутствует вещество белого цвета, промойте их теплой водой и вытрите насухо.

3. Если выводы сильно окислены, очистите их при помощи металлической щетки или наждачной бумаги с мелкой абразивной крошкой. При выполнении работ надевайте защитные очки.



4. После чистки установите батарею на место. Аккумуляторная батарея имеет ограниченный срок службы. Проконсультируйтесь с авторизованным дилером по поводу периодичности замены батареи. Для замены используйте необслуживаемую аккумуляторную батарею такого же типа.

ПРИМЕЧАНИЕ

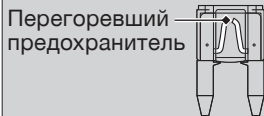
Установка неоригинальных электрических компонентов может привести к перегрузке электрооборудования скутера, разряду аккумуляторной батареи и поломке электрической системы.

Предохранители

Предохранители защищают электрические цепи скутера. Если какой-либо электрический компонент скутера перестал работать, прежде всего, проверьте сохранность предохранителей и замените сгоревшие предохранители. ➔ стр.94

Проверка и замена предохранителей

Установите ключ в замке зажигания в положение OFF и проверьте предохранители. Если предохранитель перегорел, замените его предохранителем такого же номинала. Для определения номиналов предохранителей см. раздел «Технические характеристики». ➔ стр.111



ПРИМЕЧАНИЕ

Использование запасного предохранителя с большим значением номинального тока существенно повышает риск повреждения электрооборудования.

Если предохранитель перегорел снова, то это означает, что электрооборудование скутера неисправно. Обратитесь к авторизованному дилеру для проверки скутера.

Моторное масло

Расход моторного масла и срок его службы зависят от условий продолжительности эксплуатации. Регулярно проверяйте уровень масла в двигателе и при необходимости доливайте его. Если масло загрязнено или истек срок его службы, масло необходимо в ближайшее время заменить.

Выбор моторного масла

Рекомендуемое моторное масло см. в разделе «Технические характеристики». ➔ стр.110

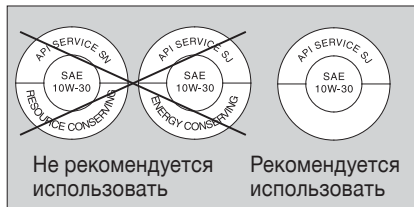
Если Вы используете неоригинальное моторное масло, убедитесь, что оно полностью соответствует всем требуемым стандартам:

- Стандарт JASO T 903*¹: MB;
- Стандарт SAE*²: 10W-30;
- Классификация API*³: SG или выше.

- *1: Стандарт JASO T 903 определяет выбор моторных масел для 4-тактных мотоциклетных двигателей. По этому стандарту предусмотрено два класса: MA и MB. Например, на этикетке ниже показана маркировка масла класса MB.



- *2: Стандарт SAE делит моторные масла на классы в зависимости от их вязкости.
- *3: Классификация API отражает качество и уровень показателей моторных масел. Используйте масла класса SG или выше, исключая масла, маркированные на круглой этикетке API как энергосберегающие (Energy Conserving) или ресурсосберегающие (Resource Conserving).



Тормозная жидкость

Не доливайте и не меняйте тормозную жидкость самостоятельно.

ПРИМЕЧАНИЕ

Попадание тормозной жидкости на окрашенные или пластиковые поверхности может их повредить. Немедленно вытрите пролитую жидкость и тщательно промойте места, на которые она попала.

Рекомендованная тормозная жидкость:

Honda DOT 3 или DOT 4, или их аналоги

Рекомендованная охлаждающая жидкость

Pro Honda HP — это готовая смесь антифриза и дистиллированной воды.

Процентное содержание:

50% антифриза и 50% дистиллированной воды

При концентрации антифриза менее 40% невозможно обеспечить достаточную защиту системы охлаждения от коррозии и замораживания. Увеличение концентрации антифриза до 60% обеспечивает более надежную защиту в холодном климате.

ПРИМЕЧАНИЕ

Использование охлаждающей жидкости, не предназначенной для двигателей из алюминиевого сплава, или простой водопроводной воды может привести к коррозии двигателя.



Оригинальное моторное масло Honda высшего качества, разработанное с учётом специфики конструкции и эксплуатации мотоцикла. Иницированные Honda исследования помогли классифицировать масла, предназначенные для использования только в мотоциклетных двигателях. Масло соответствует международным техническим требованиям стандарта API, SAE и JASO T903. Компания Honda гарантирует высокое качество своих масел, подтверждённое испытаниями двигателя, коробки передач и сцепления. Используйте оригинальное масло HONDA для сохранения высоких показателей вашего мотоцикла.



Вентиляция картера

Выполняйте обслуживание чаще, если скутер эксплуатируется в дождь, при полном открытии дроссельной заслонки или после мойки или падения скутера. Обслуживание необходимо проводить, если в прозрачном контрольном окошке вентиляционной трубки картера видны отложения.

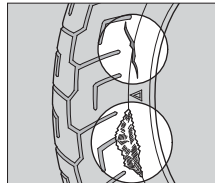
Шины (проверка/замена)

Проверка давления воздуха в шинах

Регулярно осматривайте шины и, как минимум, раз в месяц проверяйте давление воздуха в них, используя манометр. Проверьте давление, если шина выглядит спущенной. Всегда проверяйте давление воздуха только на холодных шинах.

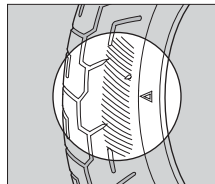
Проверка на наличие повреждений

Убедитесь, что на шинах нет порезов, трещин и других повреждений, обнажающих каркас шины. Удостоверьтесь, что в боковинах и протекторе нет гвоздей или других посторонних предметов. Также внимательно осмотрите шины на предмет наличия выпуклостей или вздутий на боковинах.



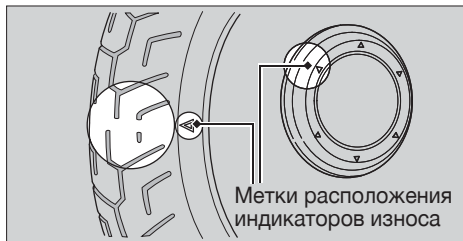
Проверка характера износа шин

На поверхностях шин, контактирующих с дорогой, не должно быть следов ненормального износа.



■ Проверка глубины протектора

Проверьте индикаторы предельного износа протектора шины. Если они стали видимы, незамедлительно замените шины. Для обеспечения безопасности Вы обязаны заменить шины, если их износ достиг предельного значения.



⚠ ПРЕДУПРЕЖДЕНИЕ

Эксплуатация скутера с чрезмерно изношенными шинами или с неправильным давлением воздуха в шинах может стать причиной дорожно-транспортного происшествия, в котором Вы можете получить серьезные травмы или погибнуть.

Следуйте всем инструкциям данного руководства, относящимся к уходу за шинами и поддержанию в них штатного давления.

Обратитесь к дилеру для замены шин. Рекомендуемый тип шин, рекомендованное давление в шинах и минимально допустимую глубину протектора см. в разделе «Технические характеристики». ➤стр.110

При замене шин следуйте следующим указаниям:

- Используйте рекомендуемые модели шин или их аналоги с таким же размером, конструкцией, индексом скорости и допустимой нагрузкой.
- Для балансировки колес используйте специальные оригинальные балансировочные грузики Honda или аналогичные им.
- Запрещается установка бескамерных шин со вставленными в них камерами. Постепенный разогрев камеры при эксплуатации скутера может вызвать ее внезапный разрыв.
- Используйте на данном скутере только бескамерные шины. Обода колес сконструированы для установки бескамерных шин, и при интенсивном разгоне или торможении шина камерного типа может провернуться на ободе, что вызовет резкую потерю давления в шине.



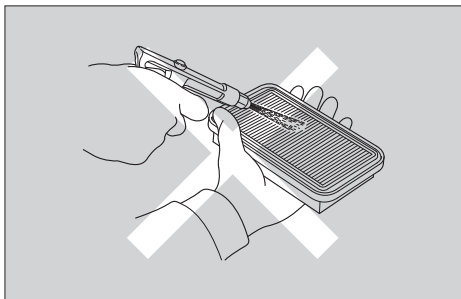
ПРЕДУПРЕЖДЕНИЕ

Установка на скутер неподходящих шин может вызвать ухудшение управляемости и стать причиной ДТП, в котором Вы можете получить серьезные увечья или погибнуть.

Всегда используйте шины размера и типа, рекомендованных в данном Руководстве по эксплуатации.

Воздушный фильтр

Данный скутер оснащен бумажным фильтрующим элементом. Продувка такого фильтрующего элемента сжатым воздухом или любой другой способ очистки могут привести к повреждению фильтрующего элемента и проникновению грязи в двигатель. Не пытайтесь чистить засорившийся фильтрующий элемент. Эту процедуру следует поручить авторизованному дилеру.



Комплект инструментов находится под сиденьем. ➡ стр.40

С помощью инструмента из комплекта можно выполнить некоторые операции ремонта в дороге, несложную регулировку и замену деталей.

- Свечной ключ;
- Рожковый ключ 10 × 14 мм;
- Отвертка с плоским жалом/
крестообразная отвертка;
- Рукоятка отвертки;
- Тросик крепления шлема;
- Пинцет для извлечения предохранителей.

Крышка аккумуляторной батареи



Для проведения обслуживания блока плавких предохранителей или снятия аккумуляторной батареи сначала снимите крышку аккумуляторной батареи

Снятие

1. Поднимите сиденье. ➤стр.38
2. Снимите фиксатор А. ➤стр.59
3. Снимите крышку аккумуляторной батареи.

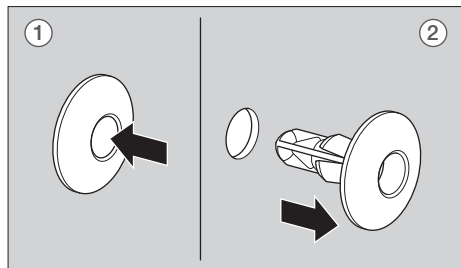
Установка

Установка деталей осуществляется в обратной последовательности.

Фиксатор А

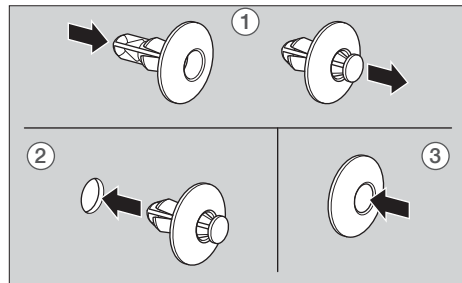
Для снятия крышки аккумуляторной батареи снимите фиксатор А.

Снятие



1. Продавите центральный штифт для освобождения защелки.
2. Извлеките фиксатор из отверстия.

Установка

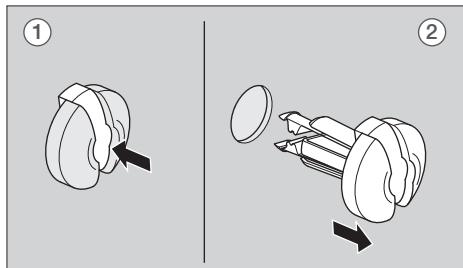


1. Надавите на нижнюю часть центрального штифта.
2. Вставьте фиксатор в отверстие.
3. Слегка нажмите на центральный штифт для закрытия фиксатора.

Фиксатор В

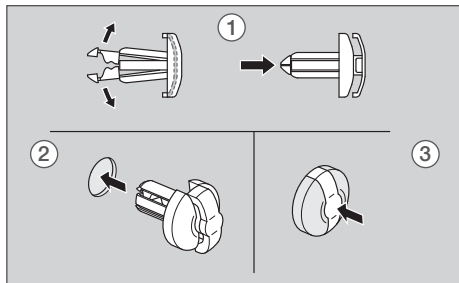
Чтобы провести обслуживание расширительного бачка охлаждающей жидкости, необходимо снять фиксатор В.

Снятие



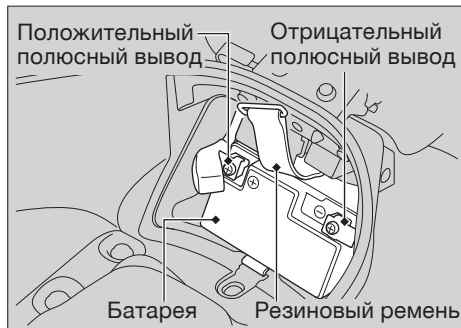
1. Продавите центральный штифт для освобождения защелки.
2. Извлеките фиксатор из отверстия.

Установка



1. Слегка раскройте фиксирующие защелки и выжмите их наружу.
2. Вставьте фиксатор в отверстие.
3. Слегка нажмите на центральный штифт для закрепления фиксатора.

Аккумуляторная батарея



Снятие

Убедитесь в том, что ключ зажигания находится в замке зажигания в положении OFF.

1. Снимите крышку аккумуляторной батареи. ➡ стр.58
2. Отсоедините резиновый ремень.

3. Отсоедините клемму от отрицательного ⊖ вывода аккумуляторной батареи.
4. Отсоедините клемму от положительного ⊕ вывода аккумуляторной батареи.
5. Выньте аккумуляторную батарею, следя за тем, чтобы не потерять гайки ее выводов.

Установка

Установка деталей осуществляется в обратной последовательности. Первым всегда подключайте положительный ⊕ вывод аккумуляторной батареи. Убедитесь, что болты и гайки надежно затянуты.

Рекомендации по правильному обращению с аккумуляторной батареей см. в разделе «Основы правильного обслуживания».

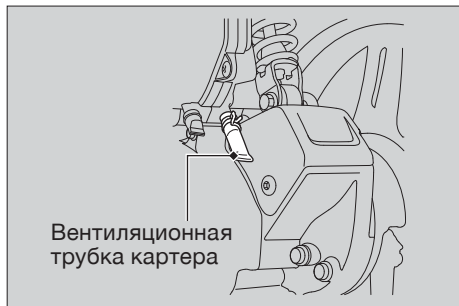
➡ стр.49

Разряжена аккумуляторная батарея.

➡ стр.88

Вентиляция картера

1. Расположите емкость под вентиляционной трубкой картера.
2. Снимите вентиляционную трубку картера и слейте отстой.
3. Установите на место вентиляционную трубку картера.



Замена свечи зажигания

Рекомендации для свечей зажигания см. в разделе «Технические характеристики».

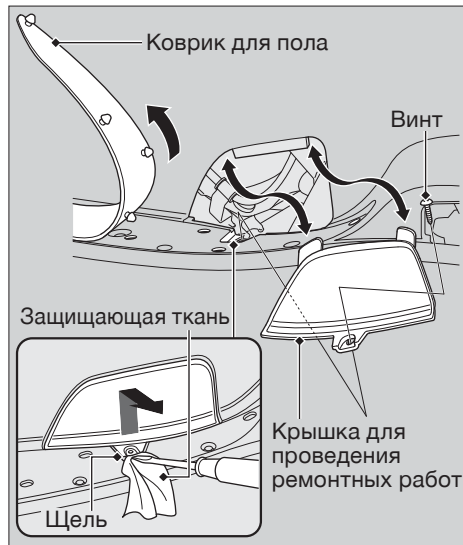
➔ стр.110

Используйте свечи только рекомендованного типа с рекомендованными тепловыми характеристиками.

ПРИМЕЧАНИЕ

Использование свечей зажигания с нерекондованными тепловыми характеристиками может вызвать поломку двигателя.

1. Поставьте скутер на боковой упор на ровной горизонтальной площадке.
2. Оттяните коврик пола.
3. Выкрутите винт.
4. Снимите крышку для проведения ремонтных работ. Для этого вставьте отвертку с плоским шлицем, обернутую защищающей тканью, в щель на полу.



5. Отсоедините наконечник свечи зажигания.
6. Удалите загрязнения вокруг основания свечи зажигания.
7. С помощью свечного ключа, входящего в комплект инструментов, выкрутите свечу.
8. Установите новую свечу зажигания.
9. Установите прокладку свечи, и, чтобы избежать перекоса, вручную заверните свечу на место.



10. Затяните свечу:

- При установке использованной свечи: на 1/8 оборота после посадки буртика свечи на уплотнительную шайбу
- При установке новой свечи затяните ее дважды, чтобы предотвратить ослабление посадки:
 - а) Затяните свечу в первый раз:
Свеча зажигания производства NGK:
на 1/2 оборота после посадки.
 - б) Затем ослабьте затянутую свечу.
 - в) Снова затяните свечу: на 1/8 оборота после посадки.

ПРИМЕЧАНИЕ

Неправильно затянутая свеча зажигания может вызвать повреждение двигателя. Слабо затянутая свеча может повредить поршень. Сильно затянутая свеча зажигания может повредить резьбу.

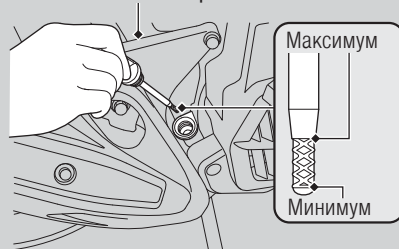
11. Установите на место наконечник свечи зажигания. Избегайте зажатия проводов и тросов.
12. Установка деталей осуществляется в обратной последовательности.

Проверка уровня масла

При проверке уровня моторного масла убедитесь в том, что переключатель системы «автостоп» находится в положении IDLING.

1. Установите скутер на центральную подставку на ровной горизонтальной площадке.
2. Если двигатель холодный, запустите его и прогрейте в течение 3-5 минут.
3. Остановите двигатель, выключите зажигание и подождите 2-3 минуты.
4. Отверните крышку-щуп маслозаливной горловины и протрите щуп насухо.
5. Полностью вставьте щуп в горловину, но не заворачивайте крышку. Убедитесь, что уровень масла находится между метками максимального и минимального уровня крышки-щупа.
6. Установите на место крышку-щуп маслозаливной горловины.

Крышка-щуп
маслозаливной горловины



Долив моторного масла

Если уровень масла находится на метке минимального уровня или ниже ее, необходимо долить рекомендованное моторное масло.

► стр.110

1. Долейте масло с рекомендованными характеристиками до метки верхнего уровня.
 - При проверке уровня масла установите скутер на центральную подставку на ровной горизонтальной площадке.
 - Запрещается заливать моторное масло выше метки максимального уровня.
 - Не допускайте попадания посторонних материалов в маслозаливную горловину.
 - Немедленно вытирайте пролитое масло.
2. Установите на место крышку-щуп маслозаливной горловины.

ПРИМЕЧАНИЕ

Работа двигателя при недостаточном или избыточном уровне моторного масла может привести к поломке двигателя. Запрещается смешивать моторные масла разных марок и сортов. Это может отрицательно сказаться на смазке и эффективности работы сцепления.

Рекомендации по выбору моторного масла см. в разделе «Основы правильного обслуживания». ► стр.51

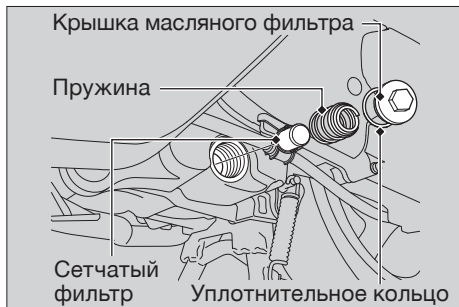
Замена моторного масла и чистка сетчатого фильтра

Замена масла и чистка сетчатого фильтра требует применения специальных инструментов. Рекомендуется поручить выполнение сервисных операций авторизованному дилеру Honda.

При замене моторного масла убедитесь в том, что переключатель системы «автостоп» находится в положении IDLING.

Моторное масло ► Замена моторного масла и чистка сетчатого фильтра

1. Установите скутер на центральную подставку на ровной горизонтальной площадке.
2. Если двигатель холодный, запустите его и прогрейте в течение 3-5 минут.
3. Выключите зажигание, заглушите двигатель и подождите 2-3 минуты.
4. Расположите под сливным отверстием подходящую емкость для сбора масла.
5. Для слива масла отверните крышку-щуп маслозаливной горловины и сливную пробку с уплотнительной прокладкой.
6. Снимите крышку масляного фильтра, уплотнительное кольцо и слейте оставшееся масло.
► Утилизируйте отработанное масло в соответствующем центре утилизации.
7. Очистите сетчатый фильтр.
8. Убедитесь в том, что сетчатый фильтр и уплотнительное кольцо находятся в надлежащем состоянии.



9. Замените уплотнительное кольцо и нанесите на него тонкий слой моторного масла перед установкой.
10. Установите сетчатый фильтр, пружину, уплотнительное кольцо и крышку масляного фильтра.

Момент затяжки: 20 Н·м (2,0 кгс·м)

11. Наденьте новую уплотнительную прокладку на сливную пробку.
12. Установите и затяните сливную пробку.

Момент затяжки: 24 Н·м (2,4 кгс·м)

13. Залейте в картер масло с рекомендованными характеристиками (►стр.51) и установите на место крышку-щуп масляной горловины.

Объем масла

- При одновременной замене масла и очистке сетчатого фильтра:
0,9 л
- При замене только масла:
0,8 л

14. Проверьте уровень масла. ►стр.66
15. Проверьте отсутствие утечек.

Проверка уровня жидкости

1. Установите скутер на ровной горизонтальной площадке.
2. Удерживайте скутер в вертикальном положении.
3. Поднимите сиденье. ➤ стр.38
4. Проверьте уровень охлаждающей жидкости: он должен находиться между метками максимума и минимума на расширительном бачке.



Если уровень охлаждающей жидкости очень низок или расширительный бачок пуст, значит, в системе присутствует серьезная утечка. Обратитесь к авторизованному дилеру для проверки скутера.

Долив охлаждающей жидкости

Если уровень охлаждающей жидкости находится ниже метки минимального уровня, добавьте рекомендуемую охлаждающую жидкость (➤ стр.52), чтобы ее уровень достиг метки максимального уровня. Доливайте охлаждающую жидкость только через заливную горловину в расширительном бачке. Не открывайте крышку радиатора.

1. Снимите фиксатор В. ➤ стр.60
2. Снимите крышку расширительного бачка.

3. Откройте пробку заливной горловины расширительного бачка и долейте охлаждающую жидкость, одновременно следя за ее уровнем.
 - Запрещается превышать метку максимального уровня.
 - Не допускайте попадания посторонних предметов в расширительный бачок.
4. Установите на место пробку заливной горловины расширительного бачка.
5. Установите на место крышку расширительного бачка.
6. Опустите сиденье.

⚠ ПРЕДУПРЕЖДЕНИЕ

Если снять крышку радиатора, пока двигатель еще горячий, охлаждающая жидкость может выплеснуться и причинить серьезные ожоги. Дайте двигателю и радиатору остыть, прежде чем снимать крышку радиатора.



Замена охлаждающей жидкости

Замену охлаждающей жидкости должен выполнять авторизованный дилер Honda, за исключением тех случаев, когда у Вас есть необходимый инструмент, и Вы обладаете соответствующей квалификацией, чтобы выполнить работы самостоятельно.

Проверка уровня тормозной жидкости

1. Установите скутер вертикально на ровной горизонтальной площадке.
2. Убедитесь, что бачки тормозов расположены горизонтально и что уровень тормозной жидкости:

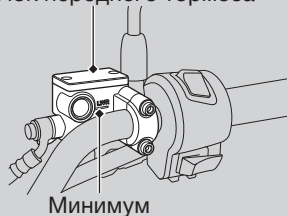
Передний тормоз выше метки минимума.

Задний тормоз между отметками минимума и максимума.

Если уровень тормозной жидкости в любом из бачков ниже отметки минимального уровня, а рычаги переднего и заднего тормозов имеют чрезмерный свободный ход, проверьте износ тормозных колодок. Если колодки не изношены, то, скорее всего, в тормозной системе имеется протечка. Обратитесь к авторизованному дилеру для проверки скутера.

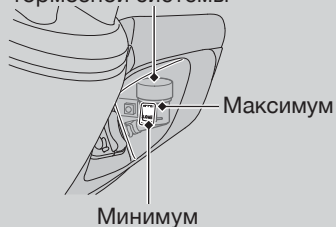
Передний тормоз

Бачок переднего тормоза



Задний тормоз

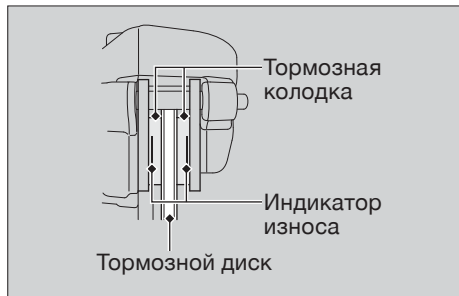
Бачок комбинированной тормозной системы



Проверка тормозных колодок

Проверьте состояние канавок-индикаторов износа тормозных колодок.

Тормозные колодки, на которых не просматривается канавка-индикатор, подлежат немедленной замене.

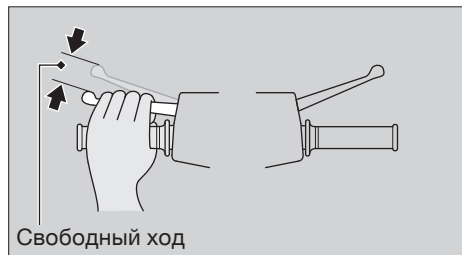


1. Осмотрите тормозные колодки с нижней стороны тормозного суппорта. При необходимости замены тормозных колодок обратитесь к авторизованному дилеру Honda. Всегда заменяйте левые и правые тормозные колодки одновременно.

Проверка свободного хода рычага заднего тормоза

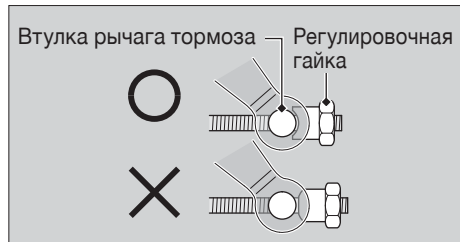
1. Поставьте скутер на центральную подставку.
2. Измерьте расстояние, которое проходит рычаг тормоза до момента схватывания.

Свободный ход на конце рычага тормоза:
10 – 20 мм



Настройка свободного хода рычага заднего тормоза

При настройке свободного хода рычага тормоза переднее колесо должно быть направлено вперед. При настройке свободного хода рычага тормоза убедитесь, что регулировочная гайка прилегает к втулке рычага тормоза.



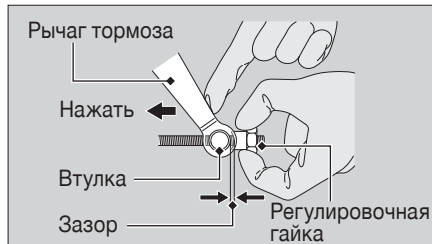
Если не удастся провести настройку вышеописанным способом, обратитесь к авторизованному дилеру Honda.

1. Проводите настройку, поворачивая регулировочную гайку заднего тормоза каждый раз на пол-оборота.



2. Нажмите на тормозной рычаг несколько раз. Проверьте свободное вращение колеса после того как отпустите тормозной рычаг.

3. Нажмите на рычаг тормоза, чтобы убедиться в наличии зазора между регулировочной гайкой заднего тормоза и втулкой рычага.



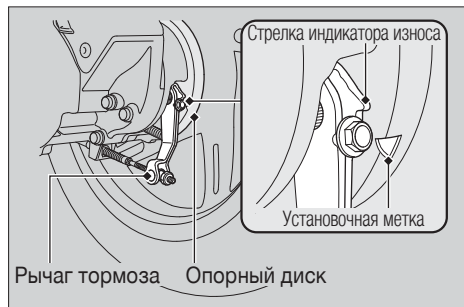
Проверьте свободный ход рычага тормоза после настройки.

ПРИМЕЧАНИЕ

Не закручивайте гайку за установленные пределы.

Проверка износа тормозных колодок барабанного тормоза

Задний тормоз оборудован индикатором износа тормозных колодок.

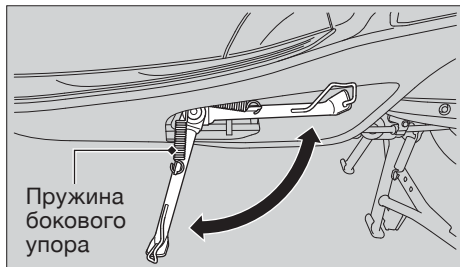


При торможении стрелка индикатора износа сдвигается в сторону метки на опорном диске. Тормозные колодки необходимо заменить, если стрелка индикатора износа находится на уровне метки при нажатии на тормоз до упора.

Обратитесь к авторизованному дилеру для проведения данного обслуживания.

Обратитесь к авторизованному дилеру при необходимости проведения обслуживания тормозной системы. Используйте только оригинальные запчасти Honda или их сертифицированные аналоги.

Боковой упор

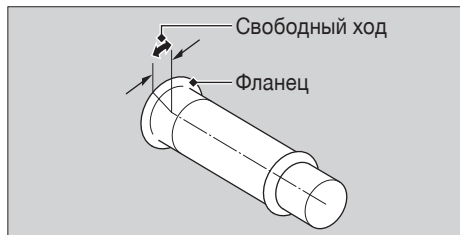


1. Установите скутер на центральную подставку на ровной горизонтальной площадке.
2. Убедитесь, что боковой упор работает нормально. Если боковой упор перемещается с трудом или скрипом, проведите чистку поверхностей вокруг шарнира и нанесите чистую смазку на болт шарнира.
3. Убедитесь в отсутствии повреждений и потери упругости пружины бокового упора.
4. Сядьте на скутер и поднимите боковой упор.
5. Запустите двигатель.
6. Опустите до конца боковой упор. Двигатель должен остановиться, как только боковой упор будет опущен. Если двигатель не остановился, обратитесь к авторизованному дилеру для проверки скутера.

Проверка дроссельной заслонки

При выключенном двигателе проверьте плавность работы рукоятки акселератора при ее вращении от упора до упора во всех положениях руля. Также проверьте свободный ход рукоятки акселератора. Если рукоятка акселератора вращается с заеданиями, не возвращается в исходное положение при отпускании или если поврежден трос привода дроссельной заслонки, обратитесь к авторизованному дилеру для проверки скутера.

**Свободный ход рукоятки акселератора
(измеренный по фланцу): 2 – 6 мм**



Регулировка направления светового пучка фары

Вы можете отрегулировать вертикальное смещение светового пучка фары. Для осуществления регулировки вращайте винт по часовой или против часовой стрелки при помощи крестообразной отвертки из набора инструментов (☛стр.57).

Соблюдайте требования местного законодательства.



ПОИСК И УСТРАНЕНИЕ НЕСПРАВНОСТЕЙ

Двигатель не заводится	81	Двигатель не останавливается	
Перегрев двигателя (горит сигнализатор)	82	при помощи системы «автостоп»	85
Горят сигнализаторы неисправности	83	Двигатель не запускается даже	
Сигнализатор неисправности		при открытии дроссельной заслонки.....	86
системы впрыска (PGM-FI).....	83	Прокол шины	87
Прочие предупредительные		Неисправность электрооборудования	88
сигнализаторы	84	Разряжена аккумуляторная батарея.....	88
Неисправность указателя уровня топлива.....	84	Перегорела лампа	88
Неправильная работа		Перегорел предохранитель	94
системы «автостоп»	85		

■ Электростартер работает, но двигатель не заводится

Проверьте следующее:

- Проверьте правильность последовательности пуска двигателя. ➡ стр.31
- Убедитесь, что в баке достаточно топлива.
- Проверьте, не горит ли сигнализатор неисправности (MIL) системы электронного впрыска (PGM-FI).
 - ▶ Если сигнализатор горит, при первой же возможности обратитесь к авторизованному дилеру.

■ Электростартер не работает

Проверьте следующее:

- Убедитесь в том, что боковой упор поднят.
- Не перегорел ли предохранитель. ➡ стр.94
- Не ослабло ли крепление клемм на аккумуляторной батарее, и нет ли на клеммах и выводах окислов. ➡ стр.49
- Проверьте состояние аккумуляторной батареи. ➡ стр.88

Если проблема не исчезла, обратитесь к дилеру для проверки скутера.

Перегрев двигателя (горит сигнализатор)

О перегреве двигателя свидетельствует следующее:

- Включение сигнализатора высокой температуры охлаждающей жидкости;
- Вялая реакция двигателя на поворот ручки акселератора.

Если такое произошло, остановитесь в безопасном месте на обочине дороги или у края проезжей части и проделайте описанные ниже действия. Продолжительная работа двигателя на повышенных холостых оборотах может привести к перегреву двигателя и включению сигнализатора.

ПРИМЕЧАНИЕ

Эксплуатация двигателя при чрезмерной температуре охлаждающей жидкости может привести к выходу двигателя из строя.

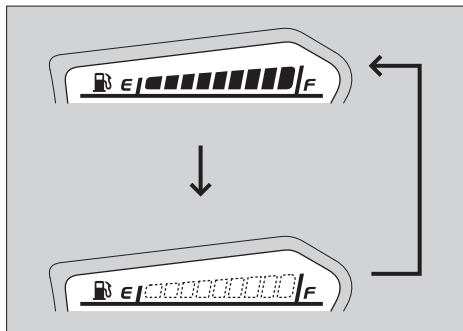
1. Остановите двигатель, выключив зажигание.
2. Подождите пока двигатель остынет. Ключ зажигания должен быть установлен в положении OFF.
3. После того как двигатель остынет, осмотрите шланг радиатора и проверьте, нет ли утечек в системе охлаждения. ➔ стр.70
В случае обнаружения протечки:
Не запускайте двигатель. Доставьте скутер к авторизованному дилеру Honda.
4. Проверьте уровень охлаждающей жидкости в расширительном бачке и при необходимости долийте охлаждающую жидкость. ➔ стр.70
5. Если пункты 1-4 выполнены, вы можете продолжить движение, но при этом должны внимательно следить за показаниями указателя перегрева двигателя.

Сигнализатор неисправности системы впрыска (PGM-FI)

Если сигнализатор загорелся на ходу, это означает, что в системе впрыска появилась серьезная неисправность. Снизьте скорость и доставьте скутер в сервисный центр дилера для проверки.

Неисправность указателя уровня топлива

В случае возникновения неисправностей в системе подачи топлива все деления шкалы указателя выключатся. Если это произойдет, доставьте скутер в сервисный центр авторизованного дилера Honda.



Двигатель не останавливается при помощи системы «автостоп»

При неправильной работе системы «автостоп» (переключатель системы «автостоп» находится в положении IDLING STOP) произведите следующие действия.

Если переключатель системы «автостоп» находится в положении IDLING:

Переведите переключатель системы «автостоп» в положение IDLING STOP и проверьте, загорается ли индикатор системы «автостоп».

Если двигатель не прогрет:

Прогрейте двигатель.

Если скутер остановлен не полностью:

Полностью остановите скутер. Система «автостоп» работает только на скорости 0 км/ч.

Если дроссельная заслонка не полностью закрыта:

Полностью закройте дроссельную заслонку.

Если Вы не ездил на скутере после запуска двигателя:

Проедьте на скутере со скоростью более 10 км/ч. Система «автостоп» не будет работать, пока вы не проедете на скутере.

Если загорается сигнализатор неисправности системы впрыска (PGM-FI):

Если загорается сигнализатор неисправности системы впрыска (PGM-FI), это означает, что система «автостоп» не работает и не защищает двигатель. Доставьте скутер к авторизованному дилеру Honda.

Неправильная работа системы «автостоп» ► Двигатель не запускается даже при полном открытии дроссельной заслонки

Двигатель не запускается даже при полном открытии дроссельной заслонки

Если двигатель не запускается даже при полном открытии дроссельной заслонки, производите следующие действия.

Если боковой упор опущен:

Если Вы опустите боковой упор, система «автостоп» отключится. В то же время индикатор системы «автостоп» перестанет мигать и будет продолжать гореть. Для запуска двигателя см. стандартную процедуру пуска (►стр.31).

Переключатель системы «автостоп» находится в положении IDLING:

Если Вы переведете переключатель системы «автостоп» в положение IDLING во время останова двигателя при помощи этой системы, система выключится. Для запуска двигателя см. стандартную процедуру пуска (►стр.31).

Если мигает индикатор системы «автостоп» (переключатель системы «автостоп» находится в положении IDLING STOP), но двигатель не запускается даже при полном открытии дроссельной заслонки, произведите следующие действия.

Низкий уровень заряда (или полностью разряженная) аккумуляторной батареи или ослабло крепление клемм:

Проверьте аккумуляторную батарею и клеммы и выводы аккумуляторной батареи. Если уровень заряда низкий, зарядите аккумуляторную батарею.

Ремонт проколотой шины и снятие колеса требуют специальных инструментов и навыков. Рекомендуется поручить выполнение этих сервисных операций авторизованному дилеру Honda. Если был проведен аварийный ремонт шины, в дальнейшем обязательно доставьте скутер к авторизованному дилеру Honda для проверки/замены шины.

Аварийный ремонт шины при помощи ремонтного комплекта

Если шина получила мелкий прокол, можно воспользоваться ремонтным комплектом для бескамерных шин. Для выполнения аварийного ремонта следуйте прилагаемым к ремонтному комплекту инструкциям.

Езда на отремонтированной в аварийном порядке шине небезопасна. Если шина подверглась аварийному ремонту, запрещается движение со скоростью более 50 км/ч. Незамедлительно доставьте скутер в сервисный центр дилера для замены шины.

ПРЕДУПРЕЖДЕНИЕ

Постоянная езда на отремонтированной в аварийном порядке шине опасна. Если аварийная заплатка вылетит, Вы можете попасть в серьезную аварию, получить тяжелые увечья или погибнуть.

Если все же необходимо ехать на отремонтированной шине, едьте осторожно и не превышайте скорость 50 км/ч, пока отремонтированная шина не будет заменена на новую.

Разряжена аккумуляторная батарея

Зарядите аккумуляторную батарею, используя специальное зарядное устройство для мотоциклетных аккумуляторных батарей.

Перед зарядкой снимите батарею со скутера. Не используйте для зарядки зарядные устройства, предназначенные для автомобильных аккумуляторных батарей. Зарядные устройства такого типа могут вызвать перегрев аккумуляторной батареи скутера и ее последующий выход из строя.

Если аккумуляторная батарея не заряжается, обратитесь к авторизованному дилеру.

ПРИМЕЧАНИЕ

Пуск двигателя от сторонней автомобильной аккумуляторной батареи не рекомендуется, поскольку может вывести из строя электрическую систему скутера.

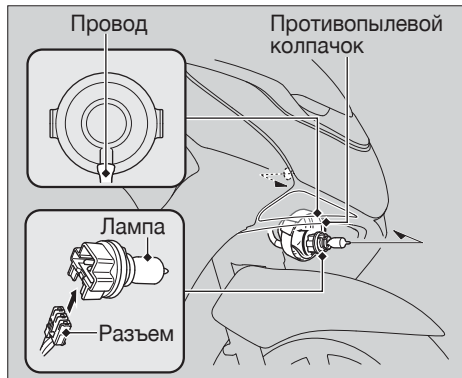
Перегорела лампа

Для замены перегоревшей лампы проделайте следующее.

- Установите ключ в замке зажигания в положение OFF или LOCK.
- Прежде чем менять лампу, дайте ей остыть.
- Не используйте лампы, отличающиеся от рекомендованных.
- После замены проверьте функционирование лампы.

Мощность ламп см. в разделе «Технические характеристики». ➤ стр.111

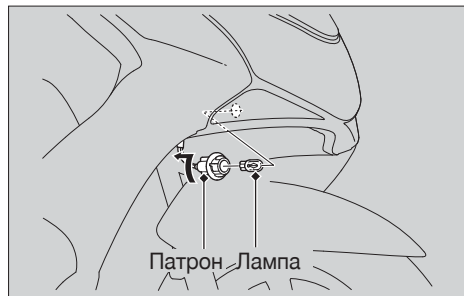
Лампа фары



1. Поверните лампу против часовой стрелки и вытяните ее.
2. Вытяните лампу из соединительного разъема.
3. Установка лампы и остальных частей производится в обратном порядке.
 - Убедитесь в том, что провод подведен к нижней части противопылевого колпачка.

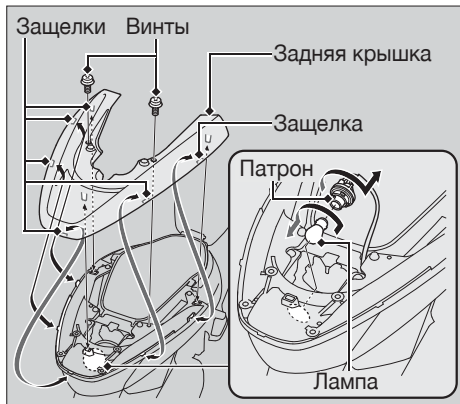
Не прикасайтесь пальцами к колбе новой лампы. Если вы касались колбы лампы голыми пальцами, протрите её тканью, смоченной в спирте, чтобы предотвратить её быстрый выход из строя.

Лампа стоячного фонаря

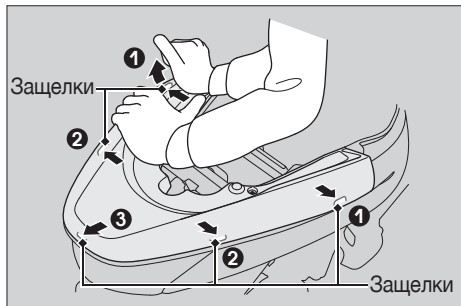


1. Поверните патрон против часовой стрелки и вытяните его.
2. Вытяните лампу, не поворачивая ее.
3. Установка производится в обратном порядке.

Лампа стоп-сигнала и заднего фонаря



1. Отверните винты.



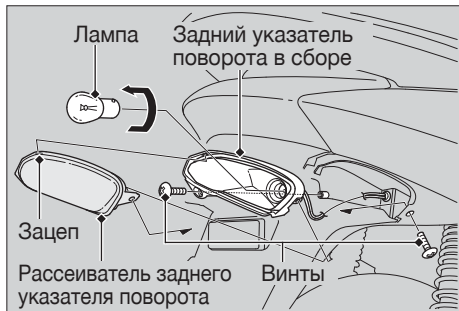
2. Расщелкните защелки задней панели наружной обшивки от передней части панели к задней. При этом придавливайте панель так, как показано на рисунке.
3. Снимите заднюю панель наружной обшивки.
4. Поверните патрон против часовой стрелки и вытяните его.
5. Слегка надавите на лампу и поверните ее против часовой стрелки.
6. Установка лампы и остальных частей производится в обратном порядке.

Лампа переднего указателя поворота



1. Поверните патрон против часовой стрелки и вытяните его.
2. Слегка надавите на лампу и поверните ее против часовой стрелки.
3. Установка лампы и остальных частей производится в обратном порядке.
► Используйте лампы только желтого света.

Лампа заднего указателя поворота

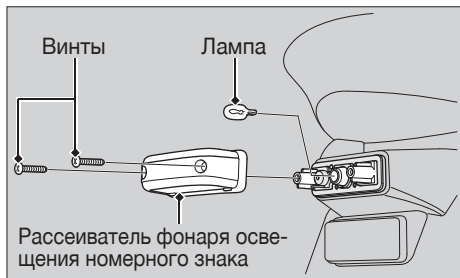


1. Открутите винты и снимите задний указатель поворота в сборе.
2. Расщелкните зацеп и снимите рассеиватель заднего указателя поворота.
3. Слегка надавите на лампу и поверните ее против часовой стрелки.

4. Установка новой лампы производится в обратном порядке.

- Используйте лампы только желтого света.
- Сориентируйте рассеиватель заднего указателя поворота соответственно его месту установки и установите его.

Лампа фонаря освещения регистрационного знака



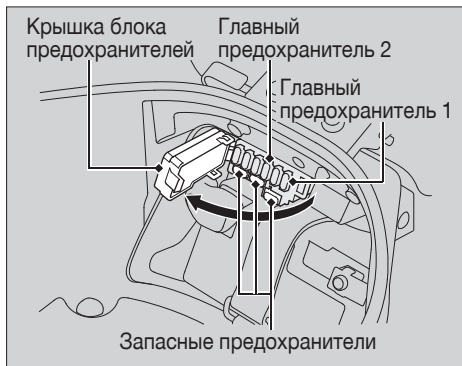
1. Выкрутите винты и снимите рассеиватель фонаря освещения регистрационного знака.
2. Вытяните лампу, не поворачивая ее.
3. Установка новой лампы производится в обратном порядке.

Перегорел предохранитель

Прежде чем проводить действия с предохранителями, внимательно прочтите раздел «Проверка и замена предохранителей». ► стр.50

► Наклейка блока предохранителей: стр.108

Блок предохранителей



1. Снимите крышку аккумуляторной батареи. ► стр.58
2. Откройте крышку блока предохранителей.
3. При помощи пинцета из комплекта инструментов поочередно извлеките главный предохранитель 1, главный предохранитель 2 и другие предохранители, и проверьте исправность каждого из них. Замените перегоревший предохранитель предохранителем такого же номинала.
4. Закройте крышку блока предохранителей.
5. Установите на место крышку аккумуляторной батареи.

ПРИМЕЧАНИЕ

Если предохранитель снова перегорел, это означает, что в электрооборудовании вашего скутера появилась неисправность. Обратитесь к дилеру для проверки скутера.

ИНФОРМАЦИЯ

Ключи	96
Приборы, органы управления и другое оборудование	97
Использование спиртосодержащих видов топлива	98
Каталитический нейтрализатор	99
Уход за скутером	100
Хранение скутера	102
Перевозка скутера	103
Вы и окружающая среда	104
Идентификационные номера	105
Другие этикетки и таблички	106

Ключи

Ключ зажигания

Запишите идентификационный номер ключа, нанесенный на табличке с номером, и внесите его в данное руководство по эксплуатации. Сохраняйте табличку с идентификационным номером ключа в безопасном месте. Для изготовления запасного ключа Вам необходимо передать авторизованному дилеру запасной ключ или табличку с идентификационным номером ключа.

Если утрачены все ключи и табличка с идентификационным номером ключа, авторизованному дилеру необходимо будет снять замок зажигания для определения номера ключа.



Металлический брелок на ключе зажигания может вызвать повреждения зоны вокруг замка зажигания.

Приборы, органы управления и другое оборудование

Замок зажигания

Не оставляйте скутер с включенным зажиганием и выключенным двигателем — это приведет к разряду аккумуляторной батареи.

Запрещается поворачивать ключ зажигания во время езды.

Одометр

При превышении пробега в 999999, одометр будет всегда показывать “999999”.

Указатель пробега за поездку

При превышении пробега в 999,9 показания счетчика пробега за поездку будут сброшены на нуль.

Пакет для документов

Храните руководство по эксплуатации, регистрационные документы и страховые документы в пластиковом пакете, поместив его в багажный отсек, расположенный под сиденьем.

Спиртосодержащие виды топлива

В некоторых странах для снижения токсичности выхлопных газов в качестве топлива используется смесь традиционного бензина и спирта. Если Вы планируете использовать такое топливо, убедитесь, что оно неэтилированное и его октановое число соответствует рекомендуемому для Вашего скутера.

Для использования на Вашем скутере подходят следующие типы топливных смесей:

- Содержащие не более 10% этанола (этилового спирта) по объему.
- Топливо, содержащее этанол, может продаваться под названием Gasohol (бензоспирт).
- Содержащие не более 5% метанола (метилового спирта) по объему, а также специальные присадки и ингибиторы коррозии для защиты топливной системы. Запрещается использовать бензин, содержащий более 5% метанола.

Использование топлива, содержащего более 10% этанола (или более 5% метанола) может привести к следующим неисправностям:

- Повреждению лакокрасочного покрытия топливного бака.
- Повреждению резиновых шлангов топливной магистрали.
- Коррозии топливного бака.
- Снижению эксплуатационных показателей скутера.

ПРИМЕЧАНИЕ

Использование топлива с содержанием спирта, превышающим рекомендуемые значения, может привести к повреждению металлических, пластиковых и резиновых деталей топливной системы.

Если Вы заметили ухудшение эксплуатационных показателей и другие проблемы, попробуйте сменить марку топлива.

Каталитический нейтрализатор

Данная модель скутера оснащена двумя трехкомпонентными каталитическими нейтрализаторами. Каждый каталитический нейтрализатор содержит драгоценные металлы, являющиеся катализаторами при высокотемпературном химическом процессе, преобразующем углеводороды (HC), оксид углерода (CO) и оксид азота (NO_x), содержащиеся в выхлопных газах, в безопасную газовую смесь.

Неисправный каталитический нейтрализатор увеличивает выброс токсичных веществ в атмосферу и может ухудшить эффективность работы двигателя. После исчерпания ресурса каталитического нейтрализатора необходимо установить новый каталитический нейтрализатор, изготовленный компанией Honda (или его сертифицированный аналог).

Для защиты каталитического нейтрализатора Вашего скутера следуйте следующим рекомендациям:

- Всегда используйте неэтилированный бензин. Использование этилированного бензина приводит к выходу из строя каталитического нейтрализатора отработавших газов.
- Поддерживайте двигатель в исправном состоянии.
- Если имеются нарушения сгорания топлива, обратные вспышки, перебои в работе двигателя и другие нарушения в работе, остановите скутер, выключите двигатель и доставьте скутер к дилеру для проверки.

Уход за скутером

Регулярная мойка и полировка очень важны для увеличения срока службы Вашего скутера Honda. На чистом скутере проще обнаружить проблемы в самом начале их развития. Например, морская вода или антигололедные реагенты являются причиной коррозии. Всегда мойте скутер после езды по прибрежным или обработанным антигололедными реагентами дорогам.

Мойка

Прежде чем мыть скутер, дайте двигателю, выпускной трубе с глушителем, тормозам и другим нагретым частям остыть.

1. Тщательно смойте грязь со скутера, используя садовый шланг.
2. При необходимости используйте мягкую губку или полотенце для удаления сильных загрязнений.
 - ▶ Осторожно мойте ветровой щиток, фары, наружные панели облицовки и другие пла-

стиковые детали, чтобы не поцарапать их. Не направляйте струю воды на воздухозаборник, выходное отверстие глушителя и электрические компоненты.

3. Тщательно вымойте скутер чистой водой и вытрите его мягкой и чистой тканью.
4. После мытья смажьте все движущиеся части.
 - ▶ Убедитесь, что масло не попало на шины или тормоза. Это сильно снижает эффективность работы тормозов, что может привести к ДТП.
5. Нанесите специальный состав на основе воска, чтобы защитить детали от коррозии.
 - ▶ Запрещается применять составы с агрессивными добавками и растворителями. Они могут повредить лакокрасочное покрытие, а также металлические или пластиковые детали. Очистите шины и тормоза от остатков воскового полироля.
 - ▶ Не обрабатывайте матовые наружные панели скутера восковыми полиролями.

Меры предосторожности при мойке

Следуйте приведенным ниже правилам при мойке скутера:

- Не используйте мойки высокого давления:
 - ▶ Мойки высокого давления могут повредить движущиеся детали и электрические компоненты, сделав их неработоспособными.
- Не направляйте струю воды на глушитель:
 - ▶ Вода, скопившаяся в глушителе, может препятствовать запуску двигателя и стать причиной коррозии глушителя.
- Просушите тормоза:
 - ▶ Вода неблагоприятно сказывается на эффективности работы тормозов. После мытья совершите небольшую поездку на малой скорости, во время которой периодически притормаживайте, чтобы просушить тормоза.
- Не направляйте струю воды под сиденье:
 - ▶ Вода в багажном отсеке может испортить Ваши документы и остальные вещи.

- Не направляйте струю воды в воздухоочиститель:
 - ▶ Вода, попавшая в воздухоочиститель, может препятствовать пуску двигателя.
- Не направляйте струю воды на фару:
 - ▶ Конденсат внутри фары должен рассеяться после нескольких минут работы двигателя.

Компоненты из алюминиевого сплава

Алюминий корродирует при контакте с грязью, землей и дорожной солью. Регулярно очищайте детали из алюминиевого сплава и следуйте приведенным ниже указаниям, чтобы избежать появления на них царапин:

- Не используйте жесткие щетки, металлические губки или очистители, содержащие абразивные вещества.
- Избегайте контактов с бордюрами, не переезжайте через них.

Панели облицовки и ветровой щиток

Следуйте приведенным ниже указаниям, чтобы избежать появления царапин и других дефектов:

- Для мойки скутера используйте мягкую губку и большое количество воды.
- Для удаления въевшейся грязи используйте мягкое моющее средство, которое необходимо тщательно смыть после удаления загрязнения большим количеством воды.
- Избегайте попадания бензина, тормозной жидкости и моющих средств на приборы, ветровой щиток, панели облицовки и фару.

Уход за выхлопной трубой и глушителем

Если выхлопная труба и глушитель окрашены, не используйте имеющиеся в широкой продаже абразивные кухонные моющие средства. Для очистки выхлопной трубы и глушителя используйте нейтральные моющие средства. Обратитесь к авторизованному дилеру Honda, если Вы не уверены, окрашены ли выхлопная труба и глушитель Вашего скутера.

Хранение скутера

Если Вы храните скутер на улице, то желательно использовать специальный чехол, закрывающий весь скутер. Если Вы собираетесь ставить скутер на длительное хранение, следуйте нижеприведенным указаниям:

- Вымойте скутер и обработайте его специальными защитными средствами (кроме поверхностей, окрашенных матовой краской). Нанесите на хромированные поверхности смазку, предохраняющую от коррозии.
- Установите скутер на центральную подставку и блок, чтобы колеса не касались земли.
- После дождя снимите наружные облицовочные панели и дайте скутеру высохнуть.
- Снимите аккумуляторную батарею (➡ стр.61), чтобы избежать ее разрядки. Зарядите аккумуляторную батарею в затененном, хорошо проветриваемом помещении.
 - ▶ Оставляя батарею на скутере, отсоедините провод от отрицательного полюсного вывода, чтобы избежать ее разрядки.

При расконсервации скутера после длительного хранения выполните все пункты, указанные в разделе «Регламент технического обслуживания».

Перевозка скутера

Если Ваш скутер нуждается в транспортировке, то он должен быть погружен на специальный трейлер для перевозки скутеров, эвакуатор или на грузовой автомобиль с платформой и подъемным механизмом. В любом случае он должен быть надежно закреплен. Запрещается буксировать скутер, даже способом частичной погрузки.

ПРИМЕЧАНИЕ

Буксировка скутера может вызвать серьезные повреждения трансмиссии.

Вы и окружающая среда

Обладание скутером может доставлять удовольствие от его вождения, но нельзя забывать об охране окружающей среды.

Используйте неагрессивные средства

Для очистки скутера применяйте моющие средства, которые разлагаются естественным путем под воздействием микроорганизмов. Не используйте очистители аэрозольного типа, в состав которых входит хлорфтороуглерод, наносящий вред озоновому слою.

Утилизируйте отходы

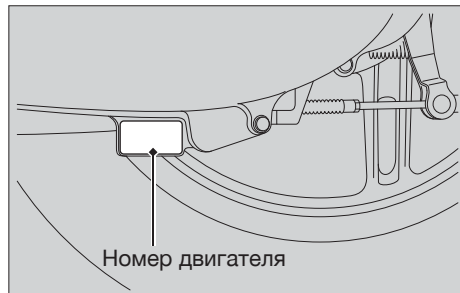
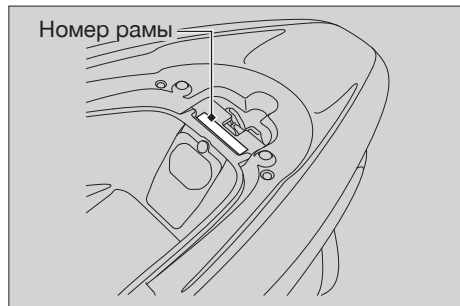
Сливайте масло и другие токсичные вещества в герметичные емкости и сдавайте на пункты утилизации. Узнайте места расположения местных пунктов утилизации и получите консультации относительно правил утилизации токсичных материалов.

Не выбрасывайте отработанное масло в контейнеры для бытового мусора и не выливайте его на землю или в канализацию. Отработанное масло, топливо, охлаждающая жидкость и растворители имеют в своем составе ядовитые вещества, которые являются источником загрязнения окружающей среды.

Идентификационные номера

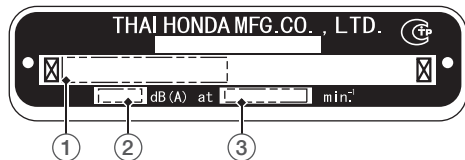
Серийные номера рамы и двигателя однозначно идентифицируют Ваш скутер и необходимы при его регистрации. Они могут также потребоваться при заказе запасных частей. Номер рамы выштампован на задней стороне рамы внутри багажного отсека. Номер двигателя выбит сзади на левой стороне картера.

Вы должны переписать эти номера и хранить записи в надежном месте.



Другие этикетки и таблички

Табличка с идентификационными данными скутера



- ① Идентификационный номер (VIN).
- ② Уровень громкости в дБ (А) при частоте вращения коленчатого вала в об/мин

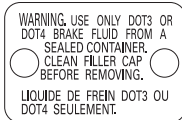
Этикетка о зарядке аккумуляторной батареи

この電池は、注液充電済みなので開路電圧が CL162
12.4V未満の場合補充電をしてください。
This battery is filled with acid. If the stabilized open
circuit voltage is below 12.4V, this needs charging.

Аккумуляторная батарея заполнена кислотой. Если величина стабилизированного напряжения в разомкнутой электрической цепи скутера опустилась ниже 12,4 В, это указывает на необходимость зарядки батареи.

Крышка главного тормозного цилиндра

Передний тормоз



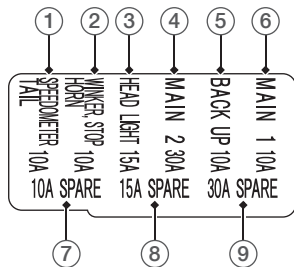
ПРЕДУПРЕЖДЕНИЕ
ЗАЛИВАТЬ ТОЛЬКО ТОРМОЗНУЮ ЖИДКОСТЬ
DOT3 ИЛИ DOT4 ИЗ ЗАПЕЧАТАННОЙ ЕМКОСТИ.
ПЕРЕД СНЯТИЕМ ПРОТРИТЕ КРЫШКУ.

Задний тормоз



ЗАЛИВАТЬ ТОЛЬКО ТОРМОЗНУЮ ЖИДКОСТЬ
DOT3 ИЛИ DOT4.

Этикетка блока предохранителей



- ① СПИДОМЕТР, ЗАДНИЙ ФОНАРЬ
- ② МИГАЮЩИЙ СВЕТОВОЙ СИГНАЛ, СТОП-СИГНАЛ, ЗВУКОВОЙ СИГНАЛ
- ③ ФАРА
- ④ ГЛАВНЫЙ ПРЕДОХРАНИТЕЛЬ 2
- ⑤ ВСПОМОГАТЕЛЬНОЕ ОБОРУДОВАНИЕ
- ⑥ ГЛАВНЫЙ ПРЕДОХРАНИТЕЛЬ 1
- ⑦ ЗАПАСНОЙ ПРЕДОХРАНИТЕЛЬ
- ⑧ ЗАПАСНОЙ ПРЕДОХРАНИТЕЛЬ
- ⑨ ЗАПАСНОЙ ПРЕДОХРАНИТЕЛЬ

Технические характеристики

■ Основные компоненты

Тип	KF12	
Габаритная длина	1 915 мм	
Габаритная ширина	740 мм	
Габаритная высота	1 090 мм	
Колесная база	1 315 мм	
Мин. дорожный просвет	130 мм	
Угол продольного наклона оси поворота колеса	27° 00'	
Колея	86 мм	
Снаряженная масса	129 кг	
Максимальная грузоподъемность*1	13 кг	
	Центральный багажный отсек	10 кг
	Перчаточный ящик	1,0 кг
Вместимость	Водитель и 1 пассажир	
Минимальный радиус поворота	1,98 м	

*1 Включая водителя, пассажира, весь багаж и дополнительное оборудование.

*2 Включая вес всего багажа и дополнительного оборудования.

Рабочий объем	153 см ³
Диаметр цилиндра и ход поршня	58,0 × 57,9 мм
Степень сжатия	10,6:1
Топливо	Неэтилированный бензин с октановым числом не менее 92
Емкость топливного бака	5,9 литров
	YTZ7S – 12 В
Аккумуляторная батарея	6,0 А·ч (10 ч);
	6,3 А·ч (20 ч)
Передаточное число моторной передачи	V-Matic (2,45-0,81)
Передаточное число главной передачи	10,552

■ Сервисные данные

Размер шины	передняя	90/90-14M/C 46P
	задняя	100/90-14M/C 57P
Тип шины	диагональная, бескамерная	
Рекомендуемые шины	передняя	IRC SS-560F DUNLOP TT900F
	задняя	IRC SS-560R DUNLOP TT900A
Давление воздуха в шинах (только водитель)	передняя	200 кПа (2,00 кгс/см ²)
	задняя	225 кПа (2,25 кгс/см ²)
Давление воздуха в шинах (водитель и пассажир)	передняя	200 кПа (2,00 кгс/см ²)
	задняя	250 кПа (2,50 кгс/см ²)
Минимальная глубина протектора	передняя	1,5 мм
	задняя	2,0 мм
Свеча зажигания	(стандарт)	CPR7EA-9 (NGK)
Зазор между электродами свечи зажигания	0,80 – 0,90 мм	
Частота холостого хода	1 700 ± 100 об/мин	
Рекомендуемое моторное масло	Моторное масло Honda для 4-тактных двигателей, классификация по API не ниже SG кроме маркированных как Energy Conserving (энергосберегающие) или Resource Conserving (ресурсосберегающие), класс вязкости SAE 10W-30, класс MB по стандарту JASO T 903	

Объем картера	при замене масла	0,8 л
	при замене масла и масляного фильтра	0,9 л
	после разборки	0,9 л
Объем трансмиссионного масла	при замене масла	0,12 л
	после разборки	0,14 л
Рекомендуемая тормозная жидкость	Тормозная жидкость Honda DOT 3 или DOT 4	
Емкость системы охлаждения	0,48 л	
Рекомендуемая охлаждающая жидкость	Pro Honda HP Coolant	

■ Лампы

Фара	12 В – 35/30 Вт × 2 шт.
Задний фонарь/стоп-сигнал	12 В – 21/5 Вт
Передние указатели поворота	12 В – 21 Вт × 2 шт.
Задние указатели поворота	12 В – 21 Вт × 2 шт.
Фонарь освещения регистрационного знака	12 В – 5 Вт
Стояночные фонари	12 В – 5 Вт × 2 шт.

■ Предохранители

Главный предохранитель 1	10 А
Главный предохранитель 2	30 А
Другие предохранители	15 А, 10 А

■ Параметры затяжки

Сливная пробка картера двигателя	24 Н·м (2,4 кгс·м)
Крышка масляного фильтра	20 Н·м (2,0 кгс·м)

А

Аккумуляторная батарея..... 49, 61

Б

Багажный отсеки 38
 Перчаточный ящик 41
 Пакет для документов 40, 97
 Центральный багажный отсек..... 40
 Бензин 14, 36, 109
 Бензоспирт (Gasohol)..... 98
 Боковой упор 77

В

Вентиляция картера 62
 Внесение изменений
 в конструкцию скутера..... 15

Г

Горят сигнализаторы неисправности 83

Д

Двигатель
 Идентификационные номера 105
 Моторное масло 51, 66
 Перегрев двигателя..... 82
 Пуск двигателя 31
 Сетчатый фильтр моторного масла..... 67
 Держатель шлема..... 39
 Дополнительное оборудование..... 15
 Дроссель 78

З

Заливание свечей зажигания топливом ... 33
 Замок зажигания 25, 97
 Замок руля 25
 Запиратель замка зажигания 26
 Заправка топливом
 Емкость топливного бака 36
 Рекомендуемое октановое число..... 36
 Указатель уровня топлива в баке 21
 Защита окружающей среды 104
 Защитная экипировка 11

И

Идентификационные номера	105
Индикатор дальнего света	23
Индикатор системы «автостоп»	23, 28
Индикаторы указателей поворота	23
Индикаторы	22
Использование спиртосодержащих видов топлива	98

К

Каталитический нейтрализатор	99
Ключ зажигания	96
Кнопка звукового сигнала	24
Кнопка стартера	24, 31
Комплект инструментов	40, 57

Л

Лампа	
Задние указатели поворота	92
Задний фонарь/стоп-сигнал	91
Передние указатели поворота	92
Стояночный фонарь	90
Фара	89

Фонарь освещения регистрационного знака	93
--	----

М

Максимально допустимый вес	16, 109
Меры предосторожности при вождении ..	12
Мойка скутера	100
Моторное масло	51, 66

Н

Начало движения на скутере	34
Неисправности электрооборудования	88
Номер рамы	105

О

Ограничения по загрузке	16
Одометр	21, 97
Отделения багажного отсека	
Комплект инструментов	40, 57
Пакет для документов	40, 97
Охлаждающая жидкость	52, 70

П	
Пакет для документов	40, 97
Панель приборов	20
Перевозка скутера	103
Перегрев двигателя	82
Переключатель	24
света фар	24
системы «автостоп»	24, 27
Перчаточный ящик	41
Поиск и устранение неисправностей	80
Правила безопасности	11
Предохранители	50, 94, 108
Предупреждающие таблички	6
Пуск двигателя	31
Р	
Расположение узлов и механизмов	18
Регулировка направления светового пучка фары	79
Рекомендации	
Моторное масло	51
Охлаждающая жидкость	52
Топливо	36

Тормозная жидкость	52
Рекомендации по загрузке	16
Ремонтный комплект	87

С	
Сигнализатор высокой температуры охлаждающей жидкости	22, 82
Сигнализатор неисправности (MIL) системы впрыска (PGM-FI)	22, 83
Сиденье	38
Система «автостоп»	27
Система выключения зажигания, связанная с боковым упором	31, 77
Снятие	
крышки аккумуляторной батареи	58
фиксатора	59, 60
Спидометр	20
Стоянка	13
Счетчик пробега за поездку	21, 97

Т

Табличка с кодом краски	48
Таблички	106
Технические характеристики	109
Техническое обслуживание	
Важность технического обслуживания ...	43
Основы правильного обслуживания	47
Правила техники безопасности	43
Регламент технического обслуживания ..	44
Торможение	12
Тормоза	
Износ тормозных колодок барабанного тормоза	76
Износ тормозных колодок	73
Свободный ход рычага тормоза	74
Тормозная жидкость	52, 72

У

Уход за скутером	100
------------------------	-----

Х

Хранение скутера	102
------------------------	-----

Ц

Центральный багажный отсек	40
----------------------------------	----

Ш

Шины

Давление воздуха в шинах	53, 110
Замена шины	53, 87
Прокол шины	87

Перевод английских обозначений и аббревиатур

ABS	Антиблокировочная система (АБС)
CAUTION	Внимание
CLOCK	Часы
DANGER	Опасность
DOWN	ВНИЗ
FI	Предохранитель системы впрыска топлива
H (HARD)	Жёстко
HESD	Система электронного демпфирования руля
HI	Включение дальнего света фар
HISS (Honda Ignition Security System)	Система иммобилайзера
km	км
km/h	км/ч
LO	Включение ближнего света фар
LOCK	Заблокировано (БЛОК)
LOWER	Отметка минимального уровня

MIL	Сигнализатор неисправности
mile	миля
mph	миль/ч
ODOMETER (ODO)	Одометр
OFF	Выключено (ВЫКЛ)
ON	Включено (ВКЛ)
PGM-FI (Programmed Fuel Injection)	Система управления двигателем
RESET	Кнопка СБРОС
RUN	Работа
S (SOFT)	Мягко
SEL	Кнопка ВЫБОР
SET	Кнопка УСТАНОВКИ
Start/Lap	Кнопка СТАРТ/КРУГ
TOTAL	Общий (пробег)
TRIP	Указатель пути (пробега)
UP	ВВЕРХ
UPPER	Отметка максимального уровня
WARNING	Предостережение

Данное Руководство должно рассматриваться как неотъемлемая часть скутера и передаваться следующему владельцу при его продаже.

Все сведения в данном Руководстве соответствуют состоянию выпускаемой продукции на дату подписания документа в печать. Компания Honda Motor Co., Ltd оставляет за собой право в любое время вносить любые изменения без предварительного предупреждения и без каких-либо обязательств со своей стороны.

Запрещается воспроизводить данное издание полностью или частично без письменного разрешения правообладателя.

Рисунки, представленные в данном Руководстве по эксплуатации, могут не совпадать с Вашим скутером.

Номер одобрения типа транспортного средства

E-JP.AЯ04.B.00404

Выдан органом сертификации

продукции машиностроения ВНИИНМАШ (ОС «ПРОММАШ»)

№ РОСС RU.0001.22АЯ04 от 20.03.2008 г.

123007, г. Москва, ул. Шеногина, д.4, тел: (499) 256-14-77, (499) 259-74-85